

発行/京田辺市  
〒610-0393京都府京田辺市田辺80  
☎(0774)63-1122 FAX(0774)63-4781  
HP http://www.kyotanabe.jp/

# 京たなべ

世帯数 25,355世帯  
男 31,282人  
女 32,866人  
合計 64,148人



## はにわ作りに挑戦

古代米でおにぎいも ~子ども歴史体験教室~



8月24日、中央公民館で「子ども歴史体験教室」が開かれ、市内から集まった小学校3、6年生31人が、土器・はにわ作りや古代料理を体験しました。

同教室は、子どもたちに郷土の歴史や文化への興味を育んでもらおうと、教育委員会が企画したもので、今年が継体天皇の筒城宮遷都から1500年となることを記念したイベントの一つ。

土器・はにわ作りの体験には17人が挑戦。講師らの指導の下、新聞紙を丸めた土台に土をこねて張り付け、自由な発想で思い思いの形を表現していました(Ⅱ写真)。

乾燥させてから焼き上げられ、11月に行われる筒城宮遷都1500年記念シンポジウムの会場を飾った後、子どもたちの元に届けられる予定です。

また、14人が参加した古代料理の体験教室では、黒米・赤米など古代米の栄養素について学んだ後、古代米おにぎりを夏野菜を使った料理などを作り、みんなで試食しました。

妹と参加した6年生の山田明日見さん(Ⅰ)は、「歴史も料理も好きなので参加しました。玄米はよく食べるけど、こんなお米は初めて。もちもちしておいしい」と笑顔で話してくれました。

## 歩いて巡る京田辺の秋

### 一休さんウォーク2011

一休さんウォーク実行委員会は、市の豊かな自然の中で名所や旧跡を巡り歩く「一休さんウォーク2011」を行います。

14回目となる今年からは、一般・健脚コースに、地元で採れた新鮮な野菜などを販売する「普賢寺ふれあいの駅」を盛り込みました。どのコースも、参加者の体力に応じて、楽しみながら健康づくりをすることが出来ます。

11月12日(土)午前9時30分  
【日時】  
たくさんさんの参加をお待ちしています。

出発(受け付けは午前8時30分)から。雨天決行

【スタート・ゴール】  
田辺公園多目的運動広場

【コース】

▼初心者コース(約6km)

Ⅱ運動広場→酬恩庵一休寺→酒屋神社→運動広場

▼一般コース(約11km)Ⅱ運動広場

→酬恩庵一休寺→酒屋神社

→普賢寺ふれあいの駅→大御堂観音寺→同志社大学京田辺校地→運動広場

▼健脚コース(約17km)Ⅱ運動広場→酬恩庵一休寺→甘南備山→酒屋神社→普賢寺ふれあいの駅→大御堂観音寺→同志社大学京田

辺校地→運動広場

【参加費(1人)】

150円(当日は300円)

中学生以下は無料。

【申込方法】

往復ハガキの往信用に、参加コース、代表者の郵便番号、住所・氏名・年齢・電話番号、参加人数を、返信用に郵便番号・住所・氏名を書いて、郵送してください。

【申込先】

〒604-8567(住所不

要) 京都新聞COM事業推進

部内「一休さんウォーク」係

【しめきり】

10月31日(月)(必着)

## 特産の玉露に親しもう

10月2日、一休寺で茶まつり

市は、特産品のお茶をみなさんに楽しんでもらうため、茶まつりを開きます。

全国のお茶の品評会で、毎年上位に入賞する京田辺の玉露。普段玉露に親しみがない人も、この機会に甘みのある玉露を味わってみませんか。

日時= 10月2日(日)午前10時~午後3時(天候により中断する場合があります)

場所= 酬恩庵一休寺参道  
内容= 玉露の無料接待・京田辺茶手もみ技術保存会の会員による手もみ製茶の実演・



市特産の玉露が味わえます(昨年の様子)

日本茶インストラクターによる玉露の淹れ方教室・玉露の無料配布

申し込み= 不要  
問合せ先= 農政課 (☎64-1362)



秋の京田辺を歩いてみよう(昨年の様子)

9月末までに申し込んだ人には10月上旬、10月以降に申し込んだ人には11月上旬に、参加証を発送します。

【問合せ先】

一休さんウォーク実行委員

会事務局(健康衛生課内、☎

64-1335)



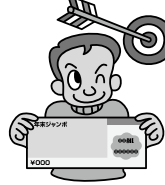
# くらしの情報

Information for Residents

記号の見方  
①=対象、②=内容、③=人数  
④=費用、⑤=申し込み  
⑥=メール、⑦=ホームページ  
⑧=問合せ先、⑨=問合せ先+申込先  
市への郵便物は、「〒610-0393 ○〇課」。時間は24時間表記です。

## お知らせ

### オートムジャンボ宝くじ



オートムジャンボ宝くじの収益金は、市区町村の明るいまちづくりや環境対策・高齢化対策など福祉向上のために使われます。販売期間は9月26日(月)～10月14日(金)。抽選日は10月21日(金)◎財京都市町村振興協会(☎075-411-0200)

### 宝くじ助成事業を活用

西八区は、コミュニティ活動の充実を図るため、平成23年度コミュニティ助成事業を活用し、テレビ・専用台・コピー機・簡易畳・和式椅子・座布団・子どもみこし・台車・ノートパソコン・デジタルカメラ・カラオケセット・マイクなどを購入しました。この事業は、財自治総合センターが、地域社会の健全な発展を図るとともに宝くじの社会貢献広報を目的として行っている助成事業で、みなさんが購入した宝くじの収益金が財源となっています◎市民参画課(☎64-1314)

### 交通事故無料相談

財日本損害保険協会京都自動車保険請求相談センターは、交通事故で困っている人の無料相談を行っています◎相談曜日・相談を月～金曜日9時～17時(祝日と12時～13時を除く)。弁護士相談(要予約)＝毎月第1・3木曜日(祝日を除く)◎財日本損害保険協会京都自動車保険請求相談センター(☎075-211-9601)

### 建退共制度

建退共制度は、中小企業退職金共済法に基づき、建設現場労働者の福祉の増進と建設業を営む中小企業の振興を目的として設立された退職金制度です。同制度では、事業主が労働者の働いた日数に応じて掛け金となる共済証紙を共済手帳に貼り、労働者が建設業界で働くことを辞めたときに建退共から退職金が支払われます。加入できる事業主＝建設業を

営む人。対象となる労働者＝建設業の現場で働く人。掛け金＝日額310円◎財京都府建設業協会(☎075-231-4161)

## 住宅用火災警報器設置猶予期間が終了

6月1日から、消防法により、すべての住宅に住宅用火災警報器の設置が義務付けられました。まだ設置していない住宅は、すぐに設置してください。

### ・設置が必要な場所 寝室・階段・台所

※消防署から訪問販売業者を派遣することはありませんので、ご注意ください。

京田辺市消防本部  
Tel.63-7826

## 健康・福祉

### 介護講座

9月26日(月)13時～15時、社会福祉センター◎口内衛生についての講義・健体操。講師＝歯科衛生士の奥村陽子さん。交流会もあります◎25人◎無料◎9月21日(木)まで◎社会福祉協議会(☎62-2222)

### 母子家庭のための巡回就労相談

10月14日(金)10時～16時、女性交流支援ルーム◎母子家庭の母親◎府母子家庭自立支援センターの専任キャリアカウンセラーによる出張相談と就業サポート◎先着5人◎2で申し込み◎京都府母子家庭自立支援センター(☎075-662-3773)

## 催し・募集

### 自衛官採用試験

自衛官を募集します。募集種目・受付しめくり・試験日・資格は、下表のとおり◎宇治地域事務所(☎44-7139)

募集種目・試験日など

募集種目	受付しめくり	試験日	資格
防衛大学校学生(一般)	1次	11/5・6	高卒(見込)21歳未満の人。自衛官は23歳未満の人
	2次	12/13～17	
防衛医学科(大学校学生)	1次	10/29・30	高卒(見込)24歳未満の人
	2次	12/7～9	
看護学生	1次	10/22	高卒(見込)24歳未満の人
	2次	11/19・20	

### 市民ねっと楽学塾

9月20日(火)10時～11時30分、田辺中央体育館◎テーマ＝継体天皇に関わる京田辺の名所・旧跡。講師＝京田辺市観光ボランティアガイド協会代表の小川祐輔さん◎先着50人◎無料◎不要◎まちづくり市民ねっと京田辺▼河内(☎090-6753-2988)▼吉村(☎090-5974-4353)

### うわっぱり作り

9月29日(木)・10月13日(木)10時～16時、北部住民センター◎両日参加できる人◎古い着物から「うわっぱり」を作ります。縫い針2本・まち針8本・はさみ・物差し・チャコペン(持っている人)・弁当を持参◎10人◎無料◎9月26日(月)までに◎で申し込み◎きょうたなべ環境市民パートナーシップ事務局(環境課内、☎64-1366)

### 市民チャリティゴルフ大会

10月27日(木)、田辺カントリー倶楽部◎市内に在住・通勤する人◎18ホールストロークプレーのダブルベリア方式。グループで申し込みの場合は、同じ組でプレーできます。チャリティー費は社会福祉協議会へ寄付予定◎先着130人◎18,000円(プレー費・昼食代・パーティー費用)と2,000円(チャリティー費)◎9月30日(金)まで◎市民チャリティゴルフ大会実行委員会(京田辺市商工会内、☎62-0093)

### 古文書を読む会

10月8日(日)9時30分～12時、社会福祉センター◎ふるさとミュージアム山城の伊藤さんと精華町教育委員会の中川博勝さん◎200円◎不要◎京田辺市郷土史会・岡山(☎63-2244)

### 普通救命講習

▼10月15日(出)9時～12時、消防署北部分署◎10人▼10月21日(出)9時～12時、消防署◎15人◎AED(自動体外式除細動器)を使った心肺蘇生。一定レベル以上の技術を習得した人には修了証を発行します◎無料◎各回とも前日までに◎で申し込み◎消防署(☎63-1125)▼消防署北部分署(☎65-0119)

### 綴喜医師会健康教室

10月22日(出)14時～16時、八幡市休日応急診療所母子健康センター(八幡市)◎肥満・メタボリックシンドロームをいかに解消し、健康寿命を延ばすかについての講義。テーマ＝肥満症及びメタボリックシンドローム患者さんに対する食事指導の醍醐味。講師＝京都市立病院糖尿病代謝内科部長の吉田俊秀さん◎無料◎たなべ市民健康公開講座運営事務局(☎64-0444)

### いけばな協会展

10月1日(出)・2日(出)9時30分～17時(2日は16時30分まで)、コミュニティホール◎協会のいけばなを約30点展示します◎無料◎京田辺市いけばな協会・喜多(☎62-0963)

### おひさまサロン

10月4日(火)10時～11時30分、中部住民センター◎乳幼児と保護者◎歌遊び・手遊びを楽しみながら、地域の出会いと交流を深めます。カップを持参◎20組◎1組200

円(おやつ代)◎◎で申し込み◎NPO法人そよかぜ子育てサポート(☎62-9672、☎62-9015)

### チャレンジ漁業体験パート2

11月5日(出)・6日(出)(1泊2日)、府立青少年海洋センター(宮津市)◎2人以上のグループ(18歳以下は保護者同伴)◎定置網体験。とれとれ魚の朝食付き◎先着15人◎小学生6,100円。中学生6,300円。高校生7,600円。一般8,700円◎10月4日(火)～20日(木)(10月17日(月)を除く)9時～17時に◎で申込書を請求してください◎京都府立青少年海洋センター(☎22-0501)

### 観月の夕べ

10月8日(出)19時～20時30分、田辺公園花見山野外ステージ石舞台(雨天中止)◎冠句会、冠題は「観月や」。観月会・吹奏楽・3B体操・邦楽曲演奏など◎文化協会(中央公民館内、☎62-2552)

### 市民総体【バレーボール男子】

10月16日(日)9時～16時、田辺中央体育館◎市内に在住・通勤・通学する中学生以上の人で、12人以上(中学・高校生は3人以上)で編成するチーム。監督・コーチ・マ

ネージャー各1人(いなくても可)◎日本バレーボール協会6人制ルール◎全員バレーボール連盟登録者のチーム＝1チーム2,000円。1人でも未登録者がいるチーム＝1チーム3,000円。未登録者は1人50円(保険代。当日徴収)が別途必要◎申込書を10月7日(金)17時までに持参・郵送・FAX・☎してください

### 桂南光独演会

10月30日(日)14時から(開場は13時30分)、山城総合文化センターアスピアやましろ(木津川市)◎出演者・演目＝「犬の目」吉の丞・「鶴とり」しん吉・「骨つり」南光・「禍は下」宗助・「佐野山」南光◎前売り＝1階席2,500円・2階席2,000円▼当日＝1階席3,000円・2階席2,500円。全席指定◎窓口で発売。◎での申し込みもできますが、申し込み後1週間以内にチケットを引取りに来てください。チケット完売時は、当日券を販売しませんが、チケットの取消・変更は一切できません。未就学児は入場できません◎山城総合文化センターアスピアやましろ(☎86-5851)

## スポーツ

### 市民総体【バレーボール男子】

10月16日(日)9時～16時、田辺中央体育館◎市内に在住・通勤・通学する中学生以上の人で、12人以上(中学・高校生は3人以上)で編成するチーム。監督・コーチ・マ

CIR(国際交流員)コラム **現実**は小説より面白い  
Reality is stranger than fiction  
①いろいろな英語

はじめまして、京田辺市のみなさん。8月から京田辺市でCIR(国際交流員)として働くことになったイギリス出身のニックです。これからみなさんといっしょに会って、この地域の文化と歴史について学びたいと思っています。私はこれまで英語を母国語とするさまざまな国の人に会いましたが、それぞれの英語には、その国の特別な言葉と表現がありました。例えば学生時代の話ですが、アメリカ出身のルームメイトは、ナスを「Eggplant(エッグプラント)」、ズッキーニのことを「Zucchini(ズ

キーニ)」と呼んでいました。私が、私はナスを「Aubergine(オーバージーン)」、ズッキーニを「Courgette(コールジュット)」と呼んでいました。同じ英語でもこのような違いがあるので、日本とイギリスはもっといろいろな違いがあると思います。このような違いや、似ている点を楽しみながら、これから一年間みなさんと交流したいと思います。よろしく願います。

【同文の英語版は、市ホームページに掲載しています】  
教育委員会とNPO法人京田辺市社会体育協会は、第27回京田辺市マラソン大会の参加者を募集します。種目◎市内に在住・通勤・通学する人：1種目300円(小学生は無料)そのほかの小学生：1種目100円◎中学生以上：1種目500円。当日徴収します◎申込方法◎持参・郵送・電子メールで申し込んでください

①小学生男子の部(小学校4～6年生)	②小学生女子の部(小学校4～6年生)	③中学生男子の部	④中学生女子の部	⑤一般男子の部(15歳以上49歳以下)	⑥一般女子の部(15歳以上49歳以下)	⑦壮年男子の部(50歳以上)	⑧壮年女子の部(50歳以上)	⑨一般男子の部(15歳以上49歳以下)	⑩一般女子の部(15歳以下49歳以下)	⑪壮年男子の部(50歳以上)	⑫壮年女子の部(50歳以上)	⑬親子ベアの部(小学校1～3年生と保護者)		
								10km					3km	2km

※⑬の参加者は、⑤⑥⑦⑧の種目に重複して申し込みできます。なお、参加者多数の種目は、安全面からレースを分けることがあります。

日時	場所	対戦校
10月8日(出)午前11時から	皇子山総合運動公園皇子山球場(滋賀県大津市)	関西学院大学
10月9日(出)午後1時30分から		
10月22日(出)午後6時から	わかさスタジアム(京都市)	立命館大学
10月23日(出)午後6時から		
10月16日(出)午後2時から	天理親里ラグビー場(奈良県天理市)	天理大学
10月23日(出)午後2時から	宝が池公園運動施設球技場(京都市)	関西学院大学
11月6日(出)正午から	西京極総合運動公園陸上競技場兼球技場(京都市)	立命館大学
11月20日(出)午後2時から	長居第2陸上競技場(大阪府大阪市)	京都産業大学
11月26日(出)正午から	西京極総合運動公園陸上競技場兼球技場	摂南大学
10月1日(出)午後1時から		京都大学
10月16日(出)午後0時20分から	EXPO FLASH FIELD(大阪府吹田市)	関西大学
10月29日(出)正午から	長居第2陸上競技場	神戸大学
11月12日(出)正午から	キンチョウスタジアム(大阪府大阪市)	龍谷大学
11月26日(出)午後1時30分から	EXPO FLASH FIELD	甲南大学

【一日時・場所・対戦校】上表のとおり  
「チケット枚数」  
▼野球◎30枚◎ラグビー◎20枚◎アメリカンフットボール◎40枚  
全試合共通の観戦券で、1試合のみ有効。チケットの転売は禁止です。  
▼応募方法  
▼野球・ラグビーハガキに住所・氏名・年齢と「同志社大学」◎部観戦チケット」を書いて、9月30日(金)(必着)までに郵送してください。各種目1世帯につき1枚(1人分のみ応募できます。多数の場合は抽選し、当選者にチケットを郵送します▼アメリカンフットボール◎9月21日(木)から市民参画課で先着順に配布します(1人2枚まで)。電話での申し込みはできません  
【応募先】  
市 民 参 画 課  
〒610-0393(住所不要) 64・1314

## 市マラソン大会

しめきりは10月5日  
教育委員会とNPO法人京田辺市社会体育協会は、第27回京田辺市マラソン大会の参加者を募集します。種目◎市内に在住・通勤・通学する人：1種目300円(小学生は無料)そのほかの小学生：1種目100円◎中学生以上：1種目500円。当日徴収します◎申込方法◎持参・郵送・電子メールで申し込んでください

## 同志社大学 スポーツ

# みんなを応援しよう

## 観戦チケットをプレゼント

同志社大学は、市民のみなさんに大学スポーツへ関心を持ってもらい、地域をあげてスポーツ競技を応援しよう。そのため、同志社大学スポーツ観戦チケットをプレゼントを行います。

同志社大学は、市民のみなさんに大学スポーツへ関心を持ってもらい、地域をあげてスポーツ競技を応援しよう。そのため、同志社大学スポーツ観戦チケットをプレゼントを行います。

## 臨時的任用職員登録者 看護師を募集

市は、臨時的任用職員登録者を募集します。  
職種＝看護師  
仕事内容＝介護保険の要介護認定にかかる訪問調査  
勤務時間＝月～金曜日の午前8時30分～午後5時15分  
そのほかの勤務条件などは、臨時的任用職員登録者募集要項をご覧ください。  
申込方法＝①電話で面談日を予約してください②市ホームページか職員課にある申込書に、最近6カ月以内撮影の写真(正面・脱帽・上半身、縦4cm×横3cm)を貼り、看護師免許の写しとともに、面談日に持参してください  
採用＝申込書の内容・面談結果などを踏まえ、名簿登載者の中から業務に適する人を選考します。なお、登録しても必ず採用があるとは限りません  
申込・問合せ先＝職員課(☎64-1324)

## 条例違反者の公表

京田辺市開発行為等の手続等に関する条例第43条第1項の規定により、違反のあった開発者の氏名などを次のとおり公表する。  
1.開発者の氏名・住所  
中川寛之  
京田辺市三山木山崎101番地  
2.開発行為などの位置  
京田辺市三山木初×5番2ほか  
3.開発行為などの概要  
店舗付共同住宅6階建20戸  
4.違反の内容  
市の勧告および命令に従わずに、条例における必要な手続を行わず、また条例施行規則に定める共同住宅における1戸あたりの住戸専用面積を確保せず、建築行為を行った。





### 北部夏祭りを楽しむ 夏休みの思い出に

桃園小学校吹奏楽部の演奏で始まった北部夏祭り。同祭は、大住中学校のグラウンドで8月28日に行われました。

大住中学校吹奏楽部・KCB・大住シンフォニックバンド・ブラスアミューズによるコンサートでは、テレビドラマの主題歌など聞き覚えのある曲に手拍子が起こり大盛況。また、大住中学校吹奏学部のすばらしい演奏に予想外のアンコール。うれしいハプニ

ングに、生徒たちの顔がほころんでいました。模擬店でお父さんと射的をしていた折田愛依ちゃん(5)は、「夏休みの楽しい思い出ができました」と祭りを楽しんでいました(=写真)。

### 地震に強い住まいづくり 耐震化の必要性を感じる

9月3日アル・プラザ京田辺で、地震に強い住まいづくり推進フェアが行われました。

専門家による建築物の耐震相談のほか、ぬりえ・耐震化に関するパネル展示などのコーナーが設けられ、親子連れら約1千200人が来場。木造住宅倒壊模型を使った体験コーナーでは、木で作ったミニチュア模型で筋交いのある建物とない建物を揺らし、筋交いのない建物の壊れやすさを学んでいました。また、耐震診断の説明



を受けていた神武喬さん(64)は、「30年以上住んできた自宅の耐震性が心配。一度、耐震診断士の派遣を申し込んでみたいと思います」と耐震化の必要性を感じていました(=写真)。



### ②地盤を友とする研究所

D-egg 入居企業の財団法人地域地盤環境研究所を紹介します。

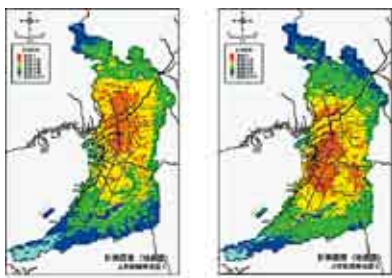
同研究所は、軟弱地盤の調査・解析・地盤情報活用技術の構築、地形・地質調査、強震動予測、地盤防災、環境保全など少しずつ業務・研究の分野を広げ、地盤工学全般のシンクタンクとなることを目指して研究に取り組んでいます。

現在、同所で研究している職員は、関西国際空港周辺の深層のボーリング(削孔機で地中の物質を削り出し採取すること)調査や、音波探査データから堆積構造などの調査を行って

きました。今後も、地質材料を用いた堆積環境の分析や観察・調査し、防災に関する研究開発を進めていきます。

D-egg について、くわしくはホームページ (<http://www.smrj.go.jp/incubation/d-egg/>) をご覧ください。

問合せ先 = ▼産業振興課 (☎ 64-1319) ▼D-egg 事務局 (☎ 68-1378)



同所が作成した上町断層の活動に関する被害想定図(大阪府2006より)

### 市民ふれあいロビーコンサート

## ハーモニカの音色を楽しもう

市は、みなさんにお昼のひとときを音楽で楽しんでもらうため、第44回市民ふれあいロビーコンサートを開きます。

今回は、クロマチックハーモニカと電子ピアノの演奏です。どなたでも自由に鑑賞できますので、ぜひお越しください。

【日時】  
10月4日(火)午後0時20分～0時50分



【場所】市役所2階市民ロビー  
【出演】ワイワイハーモニカグループ  
【曲目】見上げてごらん夜の星を・エーデルワイス・亜麻色の髪の乙女・恋のバカンス  
【問合せ先】企画管理課 (☎ 64-1310)

### 図書館だより

☎ 65-2500

### 10月の移動図書館『かなび号』巡回表

曜日	地区名	駐 車 場 所	巡回時間	日にち
火曜日	新興戸	新興戸公民館北50m	3:00~3:30	4 18
	飯岡	飯岡バス停前	3:40~4:10	
	山本	山本出荷場精米所前	4:20~4:50	
水曜日	水取	水取公民館前	3:00~3:30	14 25
	普賢寺	普賢寺公民館前	3:40~4:10	
	多々羅	多々羅公民館西側	4:20~4:50	
水曜日	天王	天王バス停前	3:00~3:30	5 19
	高船	高船農産加工センター前	3:40~4:10	
	打田	打田公民館前	4:20~4:50	
木曜日	山手東	ファインパークB棟玄関横	1:30~2:10	12 26
	松井	松井里ヶ市公園東50m	2:30~3:00	
	山手南	わくわく公園東南角	3:20~4:00	
木曜日	健康村	健康村公民館前	4:20~4:50	6 20
	三山木駅前	三山木小学校北100m	2:50~3:30	
	江津宮ノ口	江津公民館前	3:40~4:10	
木曜日	宮ノ口	宮ノ口白山公園	4:20~4:50	13 27
	南山東	南山公園	2:50~3:20	
	高木	高木公民館前	3:30~4:00	
木曜日	興戸	興戸公民館西200m	4:20~4:50	

★中央図書館・北部分室(北部住民センター内)・中部分室(中部住民センター内)で借りた本も返すことができます。  
★貸出券は、中央図書館・北部分室・中部分室で共通で使えます。  
★その場で貸出券を作ることができますので、気軽に利用してください。  
★雨天の場合は、巡回を中止します。

### 文化講座・子どもの本の講座

## 受講しませんか

中央図書館は、「文化講座」と「子どもの本の講座」の受講生を募集します。

いずれの講座も、原則として全回受講してください。なお、保育(1歳以上就学前の幼児。要申込)があります。

#### 【文化講座】

継体天皇筒城宮居1500年記念・郷土の歴史と文学のパッチワーク

日にち・テーマ=▼10月21日(金)・継体天皇の面影を追って▼11月4日(金)・樟葉宮から筒城宮、そして弟国宮へ▼11月11日(金)・筒城宮はどこにあったのか

時間=午前10時30分～正午  
場所=中央図書館

対象=市内に在住・通勤・通学する人

講師=エッセイスト・郷土史家の古川章さん

定員=60人。多数の場合は、初めての人を優先し、抽選します

登録料=200円(10月21日に徴収します)

#### 【子どもの本の講座】

あそべる!布えほんを作ろう

日時=11月18日(金)、12月2日(金)・9日(金)・16日(金) 午前10時30分～正午

場所=中央図書館  
対象=市内に在住・通勤・通学する人

講師=あそび人形作家・おもちゃコンサルタントのしみずちかさん

定員=20人。多数の場合は、初めての人を優先し、抽選します

登録料=1,700円(材料費を含む。11月18日に徴収します)

#### 【申込方法】

▼郵送の場合=往復ハガキの往信用に、希望する講座名・住所・氏名(ふりがな)・電話番号・保育を希望する人は子どもの氏名と年齢を、返信用に住所・氏名を書いて、中央図書館に郵送してください。ハガキ1枚につき1人の申し込みとします

▼来館の場合=返信用のハガキ表面に住所・氏名を書いて、中央図書館・北部分室・中部分室に持参してください

#### 【しめきり】

10月6日(木)(必着)

#### 【申込・問合せ先】

京田辺市立中央図書館 (〒610-0331 京田辺市田辺辻40、☎65-2500)



### 中央図書館(映画会)

▼10月1日(土)・椿山課長の七日間  
▼15日(土)・離愁  
いずれも午前10時30分から。



### 新しい本の紹介

【図説】テューダー朝の歴史  
水井万里子/著  
河出書房新社/発行

15世紀に誕生した英国テューダー朝。このテューダー朝は、一般に「黄金時代」と呼ばれるエリザベス1世の統治による繁栄の時代と思われています。しかし、ヨーロッパの大陸国家の脅威にさらされ、カトリック教会との対立や反乱の続発などに直面した激動の時代でもありました。  
本書は、幾多の国家存亡の危機を乗り越え、後に繁栄する大国の礎を築いたこの王朝の歩みを、絵画・地図や欧州全体の歴史的背景などを盛り込んで解説しています。英国の歴史をより深く知るために、一読してはいかがでしょうか?