

発行/京田辺市
〒610-0393 京都府京田辺市田辺80
☎(0774)63-1122 FAX(0774)63-4781
HP http://www.kyotanabe.jp/

京たなべ

世帯数 25,011世帯
男 31,068人
女 32,647人
合計 63,715人



子ども
自転車大会

知識と技術を競う

自転車の安全走行を身に付ける

自転車競技を通して、安全走行についての知識と技術を身に付ける「子ども自転車大会」が12月5日、中部住民センターで行われました。

桃園・田辺東・田辺・松井ヶ丘小学校から計4チームが出場。交通安全学科テスト・安全走行テスト・技術テストの成績を競いました。安全走行テストでは、メインホールに街中の道路を再現。交差点や踏切などが設けられました。保護者が見守る中、子どもたちは緊張した面持ちでコースを進み、「右よし」「左よし」と大きな声を出して安全を確認しながら慎重に走行していました(写真)。

チームと個人の両方で1位となった桃園小学校の奥村悠輔くん(11)は、「1位になると思っていなかったのですが、びっくりしました。放課後や日曜日にみんなで集まって練習した成果が出て嬉しい」とメンバーと喜びを共にしていました。

市役所の業務は28日まで

市は、12月29日(水)から平成23年1月3日(月)まで、業務を休ませていただきます。1月4日(火)から平常どおり業務を行います。年末年始の主な施設の休業日は次のとおりです。
ご迷惑をおかけしますが、よろしくお願いいたします。

■ = 休業日

| 施設名 | 問合せ先 | 12/25(土) | 12/26(日) | 12/27(月) | 12/28(火) | 12/29(水) | 12/30(木) | 12/31(金) | 1/1(祝) | 1/2(日) | 1/3(月) | 1/4(火) |
|--|----------|----------|----------|----------|----------|----------|----------|----------|--------|--------|--------|--------|
| 市役所庁舎 | ☎63-1122 | ■ | ■ | ■ | ■ | ■ | ■ | ■ | ■ | ■ | ■ | ■ |
| 女性交流支援ルーム | ☎65-3709 | ■ | ■ | ■ | ■ | ■ | ■ | ■ | ■ | ■ | ■ | ■ |
| 三山木福祉会館 | ☎62-0571 | ■ | ■ | ■ | ■ | ■ | ■ | ■ | ■ | ■ | ■ | ■ |
| 社会福祉センター | ☎65-4961 | ■ | ■ | ■ | ■ | ■ | ■ | ■ | ■ | ■ | ■ | ■ |
| 普賢寺児童館 | ☎65-0153 | ■ | ■ | ■ | ■ | ■ | ■ | ■ | ■ | ■ | ■ | ■ |
| 田辺児童館 | ☎63-1081 | ■ | ■ | ■ | ■ | ■ | ■ | ■ | ■ | ■ | ■ | ■ |
| 南山こどもセンター | ☎62-4458 | ■ | ■ | ■ | ■ | ■ | ■ | ■ | ■ | ■ | ■ | ■ |
| 大住児童館 | ☎68-2225 | ■ | ■ | ■ | ■ | ■ | ■ | ■ | ■ | ■ | ■ | ■ |
| 子育てひろば「てふてふ」 | ☎62-3731 | ■ | ■ | ■ | ■ | ■ | ■ | ■ | ■ | ■ | ■ | ■ |
| 老人福祉センター常磐苑 | ☎62-3643 | ■ | ■ | ■ | ■ | ■ | ■ | ■ | ■ | ■ | ■ | ■ |
| 三山木老人いこいの家 | ☎68-2170 | ■ | ■ | ■ | ■ | ■ | ■ | ■ | ■ | ■ | ■ | ■ |
| 老人福祉センター宝生苑 | ☎68-2222 | ■ | ■ | ■ | ■ | ■ | ■ | ■ | ■ | ■ | ■ | ■ |
| 京田辺市休日応急診療所 | ☎63-2662 | ■ | ■ | ■ | ■ | ■ | ■ | ■ | ■ | ■ | ■ | ■ |
| 環境衛生センター甘南備園 ※持ち込みごみの受け付け | ☎62-4328 | ■ | ■ | ■ | ■ | ■ | ■ | ■ | ■ | ■ | ■ | ■ |
| 環境衛生センター甘南備園リサイクルプラザ 「エコパークかんなび」常設展示場 | ☎27-5839 | ■ | ■ | ■ | ■ | ■ | ■ | ■ | ■ | ■ | ■ | ■ |
| 環境衛生センター緑泉園 | ☎63-1748 | ■ | ■ | ■ | ■ | ■ | ■ | ■ | ■ | ■ | ■ | ■ |
| 水道部事務所 | ☎62-0414 | ■ | ■ | ■ | ■ | ■ | ■ | ■ | ■ | ■ | ■ | ■ |
| 中央公民館 | ☎62-2552 | ■ | ■ | ■ | ■ | ■ | ■ | ■ | ■ | ■ | ■ | ■ |
| 中央図書館 ※北部分室・中部分室 | ☎65-2500 | ■ | ■ | ■ | ■ | ■ | ■ | ■ | ■ | ■ | ■ | ■ |
| 北部住民センター | ☎63-7955 | ■ | ■ | ■ | ■ | ■ | ■ | ■ | ■ | ■ | ■ | ■ |
| 中部住民センター | ☎64-8810 | ■ | ■ | ■ | ■ | ■ | ■ | ■ | ■ | ■ | ■ | ■ |
| 田辺中央体育館 ※田辺公園などの有料公園施設 | ☎62-1501 | ■ | ■ | ■ | ■ | ■ | ■ | ■ | ■ | ■ | ■ | ■ |
| 一町田多目的運動広場 | ☎62-1501 | ■ | ■ | ■ | ■ | ■ | ■ | ■ | ■ | ■ | ■ | ■ |
| 田辺公園プール | ☎64-1394 | ■ | ■ | ■ | ■ | ■ | ■ | ■ | ■ | ■ | ■ | ■ |
| 野外活動センター | ☎62-2816 | ■ | ■ | ■ | ■ | ■ | ■ | ■ | ■ | ■ | ■ | ■ |

休日に子どもが病気になったら 小児救急電話相談「#8000」



休日に子どもが病気になったら、全国統一番号の#8000番に電話してください。小児救急電話相談では、府内の病院の小児担当看護師または小児科医師が相談に応じます。

相談時間(年中無休)＝午後7時～11時(土曜日は午後3時～11時)

ダイヤル回線は、☎075-661-5596におかけください。

小児救急医療体制

本市を含む山城北医療圏では、下表の2病院で、昼夜・休日に小児専門医師による診療が受けられる小児救急医療体制を整備しています。

診療時間＝午前8時～翌日午前8時

| | 12/27(月) | 12/28(火) | 12/29(水) | 12/30(木) | 12/31(金) | 1/1(祝) | 1/2(日) | 1/3(月) |
|---------|----------|----------|----------|----------|----------|--------|--------|--------|
| 宇治徳洲会病院 | ○注 | ○注 | ○ | ○ | ○ | | | ○ |
| 田辺中央病院 | | | | | | ○ | ○ | |

注：午後6時～翌日午前8時

休みの日の急病は休日応急診療所へ

日曜日や祝日・年末年始などに急に発病したときは、下表の休日応急診療所をご利用ください。なお、眼科・耳鼻咽喉科は、京都市急病診療所(京都市中京区聚楽廻松下町9<七本松通丸太町上る西側>)、☎075-811-5072)にお問い合わせください。

休日応急診療所(日曜日・祝日・年末年始(12/31～1/3))

| | 診療科目 | 受付時間 | 場所 |
|------|-----------|--------------------------------|--------------------------------|
| 京田辺市 | 内科・小児科 | 午前8時30分～午後2時30分 (診察は午前9時から) | 保健センター内併設 ☎63-2662 |
| 八幡市 | 内科・小児科・歯科 | 午前11時30分～午後5時30分 (診察は正午から) | 母子健康センター1階(※) ☎075-983-3001 |

※母子健康センター＝八幡市八幡園内73-3(市役所西隣)

くらしの情報

Information for Residents

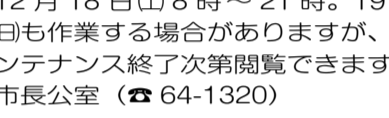
記号の見方
◎=対象、④=内容、①=人数
④=費用、①=申し込み
④=メール、①=ホームページ
④=問合せ先、①=問合せ先+申込先

市への郵便物は、「〒610-0393 〇〇課」で。時間は24時間表記です。

お知らせ

ホームページ一時停止します

市は、サーバメンテナンス作業のため、次のとおりホームページの運営を一時停止します。ご迷惑をお掛けしますが、ご理解をお願いします。停止日時=12月18日(出)8時~21時。19日(出)も作業する場合がありますが、メンテナンス終了次第閲覧できます。市長公室 ☎64-1320



工業統計調査にご協力ください

経済産業省は、製造業を営む事業所を対象に、活動実態を明らかにすることを目的とした工業統計調査を行います。平成23年1月上旬から中旬にかけて、調査員が訪問調査します。調査結果は、国や地方公共団体の行政施策の重要な基礎資料として利用し、企業・大学などでの研究資料、小・中・高等学校の教材などにも広く利用されています。なお、調査票の内容は、統計法に基づき秘密を厳守しますので、正確に書いてください。総務室 ☎64-1337

経済産業省は、製造業を営む事業所を対象に、活動実態を明らかにすることを目的とした工業統計調査を行います。平成23年1月上旬から中旬にかけて、調査員が訪問調査します。調査結果は、国や地方公共団体の行政施策の重要な基礎資料として利用し、企業・大学などでの研究資料、小・中・高等学校の教材などにも広く利用されています。なお、調査票の内容は、統計法に基づき秘密を厳守しますので、正確に書いてください。総務室 ☎64-1337

家屋を取り壊したとき

家屋に対する固定資産税・都市計画税は、毎年1月1日現在の所有者に課税されます。家屋の全部または一部を取り壊したときは、面積の大小にかかわらず「家屋取壊申告書」を提出してください。年内に取り壊したことが確認できた家屋は、翌年度から固定資産税・都市計画税が課税されなくなります。申告がない場合、現地確認ができます。翌年度以降も課税される可能性がありますので、必ず手続きをしてください。申告の際には印鑑を持参してください。なお、取り壊した家屋が住宅の場合、「住宅用地軽減措置」の適用がなくなり、翌年度から税額が変更となる場合があります。また、取り壊した家屋が登記されている場合

消防団員募集

京田辺市消防団は、地域のために活動する消防団員を募集します。災害はいつ起こるか分かりません。防災に強いまちづくりのため、一緒に自分のまちを、みんなのまちを守りましょう。市内に在住・通勤する18歳以上の人。男女は問いません。地域の消防団関係者か消防総務課にお問い合わせください。消防総務課 ☎63-1125

スポーツ

ジュニアバドミントン教室
平成23年1月22日(出)・29日(出)、2月19日(出)、3月5日(出)・12日(出) (全5回)の16時30分~18時30分、田辺中央体育館市内に在住・通学する小学生④初心者から経

は、法務局で建物滅失登記を行ってください。税務課 ☎64-1316

償却資産の申告

固定資産税は、土地・家屋のほか、会社や個人が事業を営むために所有している構築物・機械・器具・備品など(無形償却資産や自動車税・軽自動車税の課税対象を除く)の資産にも償却資産として課税されます。これらの償却資産は、毎年1月1日現在に所有している人が申告する必要があります。申告対象の資産を持つ人は、税務課にある申告書で平成23年1月31日(月)までに申告してください。税務課 ☎64-1316

京都都病院 年末年始の診療

京都都病院(城陽市)は、12月30日(休)に内科・呼吸器科、神経内科、小児科の診療を行います。診療受付時間=8時20分~11時。国立病院機構南京都病院 ☎52-0065

催し・募集

働くお父さんの昔話入門

12月19日(日)13時30分~15時30分(開場は13時)、コミュニティホール④口承文芸学者・小澤俊夫氏講演会。子育て中のお父さん、お母さんもお参加ください。無料。授乳コーナーがあります。東京都若狭市大学実行委員会・村上 ☎62-7902

ガールスカウト入団説明会

平成23年1月23日(日)10時から、聖愛幼稚園④新小学校1~4年生の女子④ガールスカウトは、小学生から高校生までの団員で構成されています。みんなでゲーム・クラフトなどで楽しく過ごしましょう。気軽に参加してください。上靴・お茶を持参。また、団員を手伝ってくれる18歳以上の女性(大学生可)も募集しています。ガールスカウト京都第11団・上村 ☎63-4574

消防団員募集

京田辺市消防団は、地域のために活動する消防団員を募集します。災害はいつ起こるか分かりません。防災に強いまちづくりのため、一緒に自分のまちを、みんなのまちを守りましょう。市内に在住・通勤する18歳以上の人。男女は問いません。地域の消防団関係者か消防総務課にお問い合わせください。消防総務課 ☎63-1125

スポーツ

ジュニアバドミントン教室
平成23年1月22日(出)・29日(出)、2月19日(出)、3月5日(出)・12日(出) (全5回)の16時30分~18時30分、田辺中央体育館市内に在住・通学する小学生④初心者から経

験者までレベルに合わせた指導をします。2,500円(1回目に徴収)④平成23年1月13日(休)までに来館・郵送・④で申し込み。来館=ハガキを持参。郵送=往復ハガキの往信用に「ジュニアバドミントン教室希望」・住所・氏名(ふりがな)を書いてください。④=タイトルを「ジュニアバドミントン教室希望」とし、住所・氏名(ふりがな)・年齢・④・勤務先または学校名(市外の人)を書いてください。④田辺中央体育館(〒610-0331 京田辺市田辺丸山19、☎62-1501、✉ gym@kyotanabe.jp)



親子体操教室

平成23年2月7日・2月21日~3月14日毎週月曜日(全5回)の12時~13時30分、田辺中央体育館市内に在住する平成20年4月2日~同21年4月1日生まれの子どもと保護者④モニターランポンリン・マット・平均台・鉄棒・ボールなどで運動とリトミックの30組。多数の場合は抽選。2,500円(1回目に徴収)④平成23年1月25日(休)までに来館・郵送・④で申し込み。来館=ハガキを持参。郵送=往復ハガキの往信用に「親子体操教室希望」・住所・氏名(ふりがな)・年齢・④を書いてください。④=タイトルを「親子体操教室希望」とし、住所・氏名(ふりがな)・年齢・④を書いてください。④田辺中央体育館(〒610-0331 京田辺市田辺丸山19、☎62-1501、✉ gym@kyotanabe.jp)

太極拳教室

平成23年1月25日~2月22日毎週火曜日(全5回)の13時30分~15時、田辺中央体育館市内に在住・通勤・通学する16歳以上の人④中国由来の武術・太極拳を使った健康体操。独自の呼吸法とゆっくりとした全身運動です。誰でも気軽に続けることができます。30人。多数の場合は抽選。2,500円(1回目に徴収)④平成23年1月17日(月)までに来館・郵送・④で申し込み。来館=ハガキを持参。郵送=往復ハガキの往信用に「太極拳教室希望」・住所・氏名(ふりがな)・

年齢・④・勤務先または学校名(市外の人)を書いてください。④=タイトルを「太極拳教室希望」とし、住所・氏名(ふりがな)・年齢・④・勤務先または学校名(市外の人)を書いてください。④田辺中央体育館(〒610-0331 京田辺市田辺丸山19、☎62-1501、✉ gym@kyotanabe.jp)

親子体操教室

平成23年2月7日・2月21日~3月14日毎週月曜日(全5回)の12時~13時30分、田辺中央体育館市内に在住する平成20年4月2日~同21年4月1日生まれの子どもと保護者④モニターランポンリン・マット・平均台・鉄棒・ボールなどで運動とリトミックの30組。多数の場合は抽選。2,500円(1回目に徴収)④平成23年1月25日(休)までに来館・郵送・④で申し込み。来館=ハガキを持参。郵送=往復ハガキの往信用に「親子体操教室希望」・住所・氏名(ふりがな)・年齢・④を書いてください。④=タイトルを「親子体操教室希望」とし、住所・氏名(ふりがな)・年齢・④を書いてください。④田辺中央体育館(〒610-0331 京田辺市田辺丸山19、☎62-1501、✉ gym@kyotanabe.jp)

太極拳教室

平成23年1月25日~2月22日毎週火曜日(全5回)の13時30分~15時、田辺中央体育館市内に在住・通勤・通学する16歳以上の人④中国由来の武術・太極拳を使った健康体操。独自の呼吸法とゆっくりとした全身運動です。誰でも気軽に続けることができます。30人。多数の場合は抽選。2,500円(1回目に徴収)④平成23年1月17日(月)までに来館・郵送・④で申し込み。来館=ハガキを持参。郵送=往復ハガキの往信用に「太極拳教室希望」・住所・氏名(ふりがな)・

医療・調理師業務従事者届

提出期限は1月17日 就業状況の届け出が必要

医療従事者などの資格を持つ人は、2年ごとに就業状況などを届け出る必要があります。平成22年度は届け出の年です。該当する人は、必ず提出してください。

対象=平成22年12月31日現在、府内を就業地として医療・調理師業務に従事する人
資格などの区分・届け出先=右表

のとおり
山城北保健所管外に在住・就業する人は、最寄りの保健所に提出してください。
提出期限=平成23年1月17日(月)
問合せ先=▼山城北保健所企画調整室 ☎21-2199 ▼山城北保健所衛生室 ☎21-2912

| 資格などの区分 | 届け出先 |
|------------------------------|---|
| 医師・歯科医師・薬剤師 | 山城北保健所企画調整室 |
| 保健師・助産師・看護師・准看護師・歯科衛生士・歯科技工士 | 山城北保健所企画調整室 ※就業地が京都市内の人は、京都府健康福祉部医療課 ☎075-414-4749 |
| 調理師 | 山城北保健所衛生室 |

教育委員会は、平成23年度留守家庭児童会の入会を受け付けます。
留守家庭児童会は、小学校の放課後に、仕事などで家庭に保護者がいない児童の健全育成を図るものです。
100人・新・100人
▼三山木・40人▼松井ヶ丘・110人



平成23年度留守家庭児童会

1月24日から受付開始

開設日1月11日(土)曜日
日曜日・祝日と4月1日
益・年末年始を除きます
開設時間11月~3月
日:放課後15時~18時
分▼土曜日:午前8時~午後5時30分▼長期休業中:午前8時~午後6時30分
申込方法1教育委員会ホームページ・社会教育課・各留守家庭児童会にある申込書と添付書類(入会を希望する児童数分)を保護者が提出してください。郵送での申し込みはできません。また、書類に不備がある場合は受け付けできません。なお、現在同会に在籍し平成23年度も希望する児童も入会手続きが必要です。
添付書類1児童カード(世帯や児童の状況を書いてください)▼就労状況証明書(雇主の証明と押印が必要)など、保育する人がいないことを証明する書類▼スポーツ安全保険加入申込書と保険料610円(手数料を含む)▼源泉徴収票など
受付日時11月24日(月)~2月10日(木)の平日▼2月5日(出)・6日(出) いずれも午前8時30分~午後5時(正午~午後1時を除く)
申込・問合せ先1社会教育課 ☎64-1393

トレーニングがパワーアップ

田辺中央体育館では、トレーニングルームにあるラポード1台(ランニングマシン)とコードレスバイク2台を最新機種に変更しました。
有酸素運動は、心肺機能増強、高脂血症・高血圧などを予防する効果があります。あなたの健康・体づくりには、パワーアップしたトレーニングルームを利用してください。
なお、初めて利用する人は、トレーニングルーム利用講習会の受講が必要です。
問合せ先=田辺中央体育館 ☎62-1501

心肺蘇生法の手順

万が一のときはシールで確認

消防署は、突然、目の前で倒れた人に落ちて救命処置ができるように、心肺蘇生の手順を書いたシール(写真)を救命講習を受講した人に配布しています。今までに救命講習を受講した人でも、適切な救命処置の手順を覚えておくことは難しいものです。救命処置が必要な場面に遭遇したとき、適切な処置で

きるかどうか不安に感じる人も多いと思います。このシールは、普段から持ち歩く身近な携帯電話に貼ることができますので、人命が懸かっていたときに、素早く確認できます。いざというときは、シールの手順を見て積極的に応急手当を行ってください。

対象1普通・上級救命講習を受講した人
内容1小児・乳幼児に対する心肺蘇生法の講習。保育サポーターがありますので、子どもと一緒に参加してください。
定員1先着20人
参加費1無料
申込期間1平成23年1月1日(初)~31日(月)午前8時30分~午後5時
問合せ先1消防署 ☎63-1125
1125
消防署北部分署 ☎63-0119

年末火災防止運動

消したかな あなたを守る 合言葉

消防本部は、12月15日(木)~31日(金)に年末火災防止運動を行います。
年末は寒さが厳しくなり、暖房器具など火を使うことが多くなります。また、何かと気忙しいため火の元の点検がおろそかになりがちです。火を使った後・外出前・就寝前は、もう一度火の元を確かめましょう。
期間中、広報車の巡回や事業所の立入検査を行います。火災予防への理解を深め、事故のない安全で豊かな社会を築いていきましょう。
問合せ先=消防本部予防課 ☎63-7826

火気の取り扱いに注意
石油ストーブは火を消して給油

ストーブからの火災を防ぐため、次のことに注意しましょう。

- 1 使う前に点検する
- 2 紙・衣類・カーテンなど燃えやすいものを近づけない
- 3 ヘアスプレーなど引火の危険があるものは近くで使わない
- 4 ストーブの上に洗濯物を干さない
- 5 石油ストーブには灯油以外のものを給油しない
- 6 灯油を補給するときは火を消し、溢れないように気を付け、その場を絶対に離れない
- 7 外出・就寝時は、火が消えていることを確認する

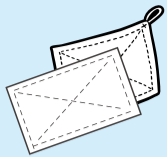
消防法により、すべての住宅に住宅用火災警報器の設置が義務付けられました

・義務化の時期
平成23年6月1日から

・設置が必要な場所
寝室・階段・台所

※消防署から訪問販売業者を派遣することはありませんので、ご注意ください。

京田辺市消防本部
TEL.63-7826



大掃除に役立てて 市老連がタオル・ぞうきんを贈呈

「自分たちできれいにした小学校で、健康で楽しい学校生活を送ってほしい」と12月2日、京田辺市老人クラブ連合会は、集めたタオルや同会女性部の会員が心を込めて手縫いしたぞうきんを田辺小学校児童に手渡しました(=写真)。

年越しの大掃除など社会に役立ててもらうため、毎年、会員を中心に集めたタオル・ぞうきんを市立小学校や市内の社会福祉施設に贈呈。今年、小学校9校と社会福祉施設8カ所に計4,073枚をプレゼントしました。
同会女性部長の中川容子さ

んから雑巾を手渡された同小学校児童会運営委員会委員長の間屋口慎也くんは「せっかく作ってくれたぞうきん。田辺小学校が今よりきれいになるように擦り切れるまで使います」とお礼を述べました。



地域の味を受け継ぐ

「天王みそ」の仕込み始まる

代々受け継がれてきた地域の味「天王みそ」の仕込みが天王農業構造改善センターで始まりました。22年前、同センターが建てられ

が仕込みからパック詰めまで行っています。甘くてコクのある味が大人気で、年間販売分は予約で完売するほど。天王で収穫した米と国産大豆で作られ、市内の小学校と保育所で給食に使われています。
作り手が高齢になったことから若い世代へ交代するため、11月24日の仕込みには両世代の作り手が集まりました(=写真)。
「母が長年やってきたので、天王で生まれ育った私も天王の味を後世に伝えていきたいと思い始めました」と語るのは、山中久代さん(44)。母山中シゲミさん(72)は、「今の味も残しつつ、若い人の感性で新しいものを作ってほしいです」と話してくれました。

業とのマッチング会に入居企業が出展できるよう支援しました

人材獲得支援=「京都未来を担う人材サポートセンター」の求職者と入居企業とのマッチングを行い、優秀な人の確保を支援しています

技術支援=同志社大学理工学部教授などから、入居企業が抱える技術的問題点に対しアドバイスをもらうなど、スムーズに技術相談を行う体制を整えています

経営支援=毎月、入居企業と役員会を行い、経営上のアドバイスをしています

市内企業のみなさんも、D-eggへの入居・技術相談など気軽に施設をご利用ください。D-eggについて、くわしくはホームページ(<http://www.d-egg.jp/>)をご覧ください。

問合せ先=▼産業振興課(☎64-1319)▼D-egg事務局(☎68-1378)



未来の新産業を創る! D-egg

⑭ベンチャー企業のホームドクター D-eggで働くインキュベーション・マネージャー曾我篤さんにインキュベーション・マネージャーの役割について説明してもらいます。

D-eggでは、4人のインキュベーション・マネージャーとスタッフ1人が働いています。インキュベーション・マネージャーはベンチャー企業のホームドクターです。ベンチャー企業が抱えるさまざまな悩み・問題に、次のような支援を行っています。

販売支援=入居企業のアップルウィズが出展した日本最大の環境展示会「びわ湖環境ビジネスメッセ」に展示補助員として参加しました(=写真)。滋賀県の長浜ドームで3日間開かれ、約4万人が来場。サンプル・パンフレットが不足するほど盛況でした

金融支援=金融機関とベンチャー企

お昼に音楽を楽しんで

1月12日に市役所でロビーコンサート

市は、第40回市民ふれあいロビーコンサートを開きます。

【場所】市役所2階市民ロビーと周辺

【出演】邦楽あんさんぶる翔

【曲目】かすみ草の詩(うた)・狐の嫁入り・湖上の月

尺八の演奏です。どなたでも自由に鑑賞できますので、お昼のひと時を音楽で楽しんでください。

【日時】平成23年1月12日(水)午後0時20分〜0時50分

【問合せ先】企画管理課(☎64-1310)



7月に行われたロビーコンサート

図書館だより

☎ 65-2500

1月の移動図書館『かんなび号』巡回表

| 曜日 | 地区名 | 駐 車 場 所 | 巡回時間 | 日数 |
|------|--|--------------|-----------|----|
| 火曜日 | 新興戸 | 新興戸公民館北50m | 3:00~3:30 | 4 |
| | 飯岡 | 飯岡バス停前 | 3:40~4:10 | |
| | 山本 | 山本出荷場精米所前 | 4:20~4:50 | |
| 水曜日 | 水取 | 水取公民館前 | 3:00~3:30 | 14 |
| | 普賢寺 | 普賢寺公民館前 | 3:40~4:10 | |
| | 多々羅 | 多々羅公民館西側 | 4:20~4:50 | |
| 水曜日 | 天王 | 天王バス停前 | 3:00~3:30 | 5 |
| | 高船 | 高船農産加工センター前 | 3:40~4:10 | |
| | 打田 | 打田公民館前 | 4:20~4:50 | |
| 日曜日 | 山手東 | ファインパークB棟玄関横 | 1:30~2:10 | 12 |
| | 松井 | 松井里ヶ市公園東50m | 2:30~3:00 | |
| | 山手南 | わくわく公園東南角 | 3:20~4:00 | |
| 木曜日 | 健康村 | 健康村公民館前 | 4:20~4:50 | 6 |
| | 三山木駅前 | 三山木小学校北100m | 2:50~3:30 | |
| | 江津 | 江津公民館前 | 3:40~4:10 | |
| 日曜日 | 宮ノ口 | 宮ノ口白山公園 | 4:20~4:50 | 20 |
| | 南山東 | 南山公園 | 2:50~3:20 | |
| | 高木 | 高木公民館前 | 3:30~4:00 | |
| お知らせ | 興戸 | 興戸公民館西200m | 4:20~4:50 | 13 |
| | ★中央図書館・北部分室(北部住民センター内)・中部分室(中部住民センター内)で借りた本も返すことができます。 ★貸出券は、中央図書館・北部分室・中部分室で共通で使えます。 ★その場で貸出券を作ることができますので、気軽に利用してください。 ★雨天の場合は、巡回を中止します。 | | | |



『消しゴム印であそぶ』
深沢紅爐・日本遊印
アート協会/監修
芸術新聞社/編集・発行

消しゴムをカッターナイフや彫刻刀で彫って作る「消しゴム印」。身近な材料で手軽に作れる上に、最近では布やプラスティックにも押せるスタンピングもあり、活躍の場が広がっています。絵柄をポンと一つ押すだけでも様になります。布などのほかの素材と組み合わせると、新しい作品がどんどんできます。

この本では、消しゴム印の作り方の基本や押し方の応用のほか、年賀状をはじめとした作品を多数紹介しています。すぐに使える下絵集も付いていますので、気軽に挑戦してみませんか?

甘南備山に登ろう

新しい年の始まりに

文化協会は、第47回新春甘南備山初登りを行います。山頂では、みんなで「京田辺市の歌」を歌います。

また、中学生以下の人にはプレゼントを用意しています。中身は当日のお楽しみ。

【日にち】

平成23年1月3日(月)(小雨決行)

【集合場所・出発時間】

▼JR京田辺駅西口・午前8時30分▼薪小学校・午前9時

【問合せ先】

文化協会(中央公民館内、☎62-2552)



④緑に囲まれた山道が続きます⑤山頂で「京田辺市の歌」を大合唱



中央図書館(映画会)

▼平成23年1月8日(土)…華麗なるギャツビー▼22日(土)…市民ケーン
いずれも午前10時30分から。