

きょうたなべ のうぎょう委員会だより

農業委員会
ホームページ



No.90

令和4年3月1日発行
広報アイデア委員会

3

月号 2022



きょうと しゅ ぞう こう てき まい
京都の酒造好適米100%
さ が じゅ ほう たん じょう
「佐牙」「壽寶」誕生

みやまき やまもと ちく やまもとのう か
三山木山本地区の「山本農家クラブ」が、
きょうと う しゅぞうこうてきまい いわい さいばい しゅうかく
京都で生まれた酒造好適米「祝」を栽培・収穫し、
じゅんまいだいぎんじょう さ が
純米大吟醸「佐牙」
はつばい
を発売しました。

2ページ目に掲載

さ が しゅ ほう きょう た なべ し のう ぜい へん れい ひん しん せい ちゆう
「佐牙」「壽寶」は、京田辺市のふるさと納税返礼品に申請中です。

くわしくは京田辺市
ホームページへ。



佐牙

玲丹



京都府京田辺市産酒造好適米
「祝」100% 使用

原材料：米、米こうじ
 精米歩合：40%
 アルコール分：15%
 (原酒 16%)
 冷たく冷やしてお飲み
 ください。

純米大吟醸

純米大吟醸原酒

休耕田から生まれた 三山木山本の日本酒

この度、JR三山木駅・近鉄三山木駅の東側に広がる山本地区で活動する「山本農家クラブ」が、純米大吟醸「佐牙」をつくりました。

地元の休耕田対策として、京都府でのみ栽培される酒造好適米「祝」をつくり始め、6年目にして商品化が実現。商品名の「佐牙」は、山本の氏神である佐牙神社からいただきました。酒米の「祝」は昭和の初期に誕生しましたが、戦後に一度途

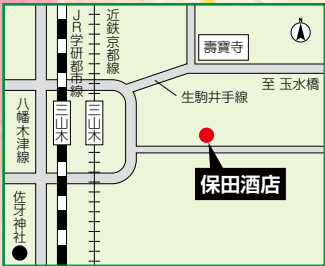


小泉 辰夫 委員

絶えた品種です。平成の時代になり復活しましたが、京都でのみ栽培される希少な品種。京田辺市では三山木の山本地区でのみ栽培しています。4月には、純米吟醸の「壽寶」も発売予定です。

市ふるさと納税返礼品にも申請していますので、市外在住の方もぜひ京田辺市に寄附頂いて、ご賞味ください。今後、地域の農地を守るとともに、次世代へつながる儲かる農業を模索していきます。

販売店 保田 酒店



京田辺市三山木八反坪39-1
☎ 0774-62-0704



地図QRコード

4月発売予定



純米吟醸酒「壽寶」は、重要文化財の木造千手観音立像で有名な「壽寶寺」から命名。

道の西側に商店が並び、写真奥には、棚倉孫神社前にある天井川のマンボ（トンネル）が見えます。



天井川のマンボ

この写真を撮影した日の夕方に緑日が開かれました。



下村 茂樹 委員



昭和30年代
約60年前
田辺町の中央

といえは国鉄田辺駅（現在のJR京田辺駅）を西に約300m坂を登ったところにある「田辺町筋商店街」でした。コンビニやスーパーのなかった頃、ここを歩けば生活必需品がそろいました。

緑日には露店で賑わった

前回は、町筋商店街の南側を紹介しました。今回の北側は、棚倉孫神社の周辺を紹介します。

紹介します。

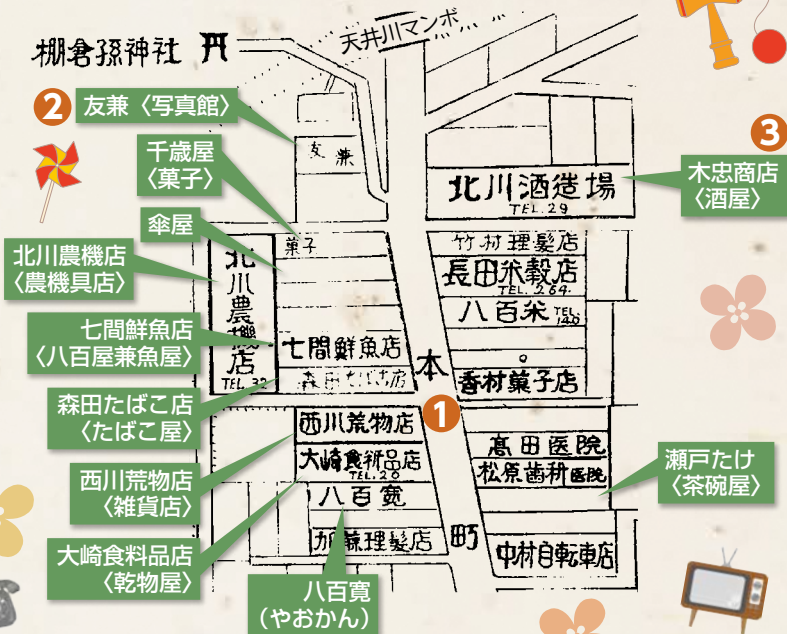
生鮮食品や雑貨の店、理髪店・病院・歯科医院などが揃い、町筋を歩くだけで必要なもの、欲しいものが見つかりました。また、緑日には、金魚すくいや型抜き菓子などの露店が立ち並び、多くの子どもたちで賑わいました。

1の現在



商店のほとんどは、住宅やアパートになりましたが、数店は現在も営業しています。

昭和33年頃の地図



神社の入り口にある友兼写真館で66年前のハレの日に撮影した委員本人写真。



神社のお神酒を奉納していた北川酒造。「吹井鶴」の銘柄で地元の方々に愛飲されてきました。天井川のマンボの手前には立派な蔵がありました。

前回①南側編はこちら

吹井鶴の紹介ページ QR



きょうた なべし じ
 京田辺市は、この時
 き タケノコがたくさん
 と 採れます。時間のなか
 かんたん
 らない簡単レシピで、
 きせつ あじ かん
 季節の味を感じてくだ
 さい。



川端 美恵 委員

材料 (2人分)

- | | | |
|---|---|----------------------|
| タケノコ
150g
(小サイズ1本程度) | 鶏手羽中
5本 | ゆで卵
1個 |
| 塩こしょう
少々 | ごま油
大さじ 1/2 | きざみねぎ
お好みで |
| ★ 水 250ml
砂糖
オイスターソース
鶏ガラスープの素
すりおろしにんにく
すりおろししょうが | しょうゆ 大さじ 2
大さじ 1
大さじ 1/2
小さじ 1
小さじ 1
小さじ 1/2 | |

作り方

- 1 鳥手羽中に塩こしょうをまぶす。
- 2 湯がいたタケノコを一口大に切る。
- 3 中火で熱したフライパンにごま油を引き、鳥手羽中を焼いて色をつける。
- 4 タケノコを追加して炒める。
- 5 ★とゆで卵を追加して、落とし蓋をする。
- 6 弱火で15分程度煮る。
- 7 器に盛り付けてきざみネギをのせる。

コツ オイスターソースがなければはちみつでもOK

のう ぎょう い いん かい かつ どう ほう こく
農 業 委 員 会 活 動 報 告



ふ げん じ ち いき
普賢寺地域で
田んぼアート



堀江 幸和 委員

農業委員会では、25人の農業委員会の委員が旧5村(大住・田辺・草内・三山木・普賢寺)に分かれ、それぞれの地区の特色を活かした活動ができるように「地区連絡会議」を定期的に開いています。

田んぼアート初の試み

普賢寺地域では、地域の活性化やよりよい景観のため、「田んぼアート」に挑戦しました。他市町村では、イラストや写真さながらの複雑なアートが見られますが、初めての挑戦でしたので、長方形でできる国旗をイメージして作付けしました。古代米の赤米、黒米を同じ面積で作付けし、その周囲を通常の水稲で囲みます。通常の水稲をほかの2面と同じ面積だけ残して周囲を収穫すれば、縦三色

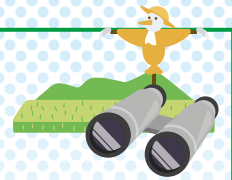
の国旗のできあがりです。その後、古代米は応募いただいたボランティアの方々との経験に基づき、さらにきれいな田んぼアートができるよう地域で協力して研究します。



当初は日本の国旗を考えましたが、日の丸が円に見えるか分からないため断念。

地区連記事
 バックナンバー





農地パトロール 耕作放棄地を全筆調査



前川 義一 委員

農業委員会では、毎年夏から秋にかけて、市内農地の一斉調査（利用状況調査）を行っています。

夏は特に草が繁茂するスピードが速く、隣接農地のみならず居住地からの苦情も増えます。そのため、普段の農地パトロールに加え、農家組合長などと連携を図りながら、複数の目で農地の荒廃状況を確認します。

リストアップされた荒廃農地は、文書指導や所有者への直接訪問など、各農地・農家の状況に合わせて周囲へ迷惑の掛からない管理を指導しています。

土地の管理は所有者の責任です

近年、相続によって農地所有者となり、世帯内での農地管理の引継ぎができておらず、耕作放棄地となっているケースが増えています。

相続された方が農業に触れたことがない場合でも、管理責任は所有者（または耕作者）にあります。この

場合、草刈り等の農作業を事業者等へ委託して管理する方もありますが、市内どの地域でも年間2・3回の草刈りが必要となつてきます。年間にかかる費用も数万円では済まないこともあります。

農地・農業の引継ぎ準備を

相続が起こる前に、世帯内で農地・農業の引継ぎについて相談しておいてください。特に、所有農地の営農・管理方法はもちろん、各地域によって水利関係や農家組合との調整など農地所有者にしかわからないことも多くあります。

わからないことがあれば、各地域に農業委員会の委員がいますので、いつでも相談してください。



必要に応じて複数の委員で状況を確認。

農地の貸し借り状況報告

京田辺市にある貸借権のお知らせをします。

96%は無償の契約です



昨年は、1,120筆ありました。全体の内、約96%が使用貸借(無償)の契約です。

※農地法第52条の規定に基づき、農地法および農業経営基盤強化促進法による貸借の情報提供



貸借料は、農業委員会などが定めるものではなく、貸し手と借り手が話し合い、合意して決めるものです。

農地の貸し借りのご相談は、各地区の農業委員会の委員または農業委員会事務局までお問い合わせください。

豊かな老後生活のために 加入しませんか 農業者年金

国民年金に上乗せする公的な年金制度です

1. 農業者なら広く加入できる
 2. 積立方式・確定拠出型で安定した年金財政
 3. 保険料の国庫補助
 4. 保険料は1万円から自由に選択可能
 5. 税制面で大きな優遇
 6. 80歳までの保証がついた終身年金
- くわしくは農業委員会事務局まで



全国農業新聞



家族・非農家も楽しめる新聞



全国農業新聞は、農業の最新情報を提供。農業全般の情報や地域の明るい話題なども紹介し、ご家族や非農家も楽しめます。

■毎週金曜日発行 ■B3版8ページ ■月額700円(送料、消費税込) ■購読のお申し込みは、農業委員会事務局へ ■発行所：全国農業会議所



高船地区



風光明媚な自慢の山村

高船地区は、市南西部の中山間地域にある市内で最も標高の高い集落で、30軒あまりの世帯が暮らしています。

私がサラリーマンの時代に後輩を自宅に連れて行くと、その道中で、たぬき・うさぎ・キジ。きつねなどが車内から見えるので「こんなひなびた所に住んでいるんですか」と驚かれました。私は、風光明媚なところだろうと自慢げに答えたのを覚えていません。

集落内にはお宮さんが2社あります。ひとつは瘡(皮膚)のきもの(を)をわすらう人々に御利益があると言われ、眺望の良い市内の最高所に鎮座する笠上神社。もう1社は、集落内にある氏神様の石舟神社(明治以前は八王神社)で、北隣にある極楽寺と共に集落の歴史ある遺産です。

集落では、毎年初詣や節分、春・秋祭りなど、季節によって多くの行事が行われます。また、秋には普賢寺小学校で、市内の保護者も参加する「雲上の大遠足」が行われます。地元住民が地域交流する恒例の行事として定着しています。また、普賢寺地域は自転車レースのツアー・オブ・ジャパンのコースとなっており、高船は上り坂のゴールである山岳賞の地点でもあります。

高船では、農家組合で「高船加工センター」を運営しています。地域の特産物を使い農林水産大臣賞を受賞した加工品「かぶらっ娘」を始め、地場野菜の漬物や手作り味噌などを生産し、多くの方々からご好評を戴いています。これからも高船の味をみなさまにご賞味いただけるよう広めていきます。



※89号の薪地区紹介で、世帯数2,800世帯と紹介しましたが1,800世帯の誤りでした。お詫びすると共に訂正します。

6年連続金賞受賞

2016-2021

京都府農業委員会 広報コンクール



今年度も府広報コンクールで金賞をいただき、6年連続の受賞となりました。引き続き、よりよい紙面となるよう一同努力します。(喜多義治会長)

プレゼントクイズ

京田辺市産
取れたて新鮮
たけのこ 3kg **3** 名様

今号のクイズ

京都でのみ栽培される酒造好適米は？ (ヒントは2ページ目)

答え (漢字1文字)

応募期限 令和4年3月21日(月)まで(当日消印有効)
 発送予定時期 令和4年4月
 郵送先 農業委員会事務局 〒610-0393(住所不要)
 nougyo@city.kyotanabe.lg.jp
 件名:「農業委員会クイズ」

記入内容 ■クイズの答え ■住所 ■氏名
 ■年齢 ■電話番号 ■ご意見・ご感想

メールアドレスが読み取れます。➡