

京都府管理河川版 洪水浸水想定区域

浸水想定区域とは、河川が氾濫した場合に、浸水が想定される範囲と水深を示したものです。

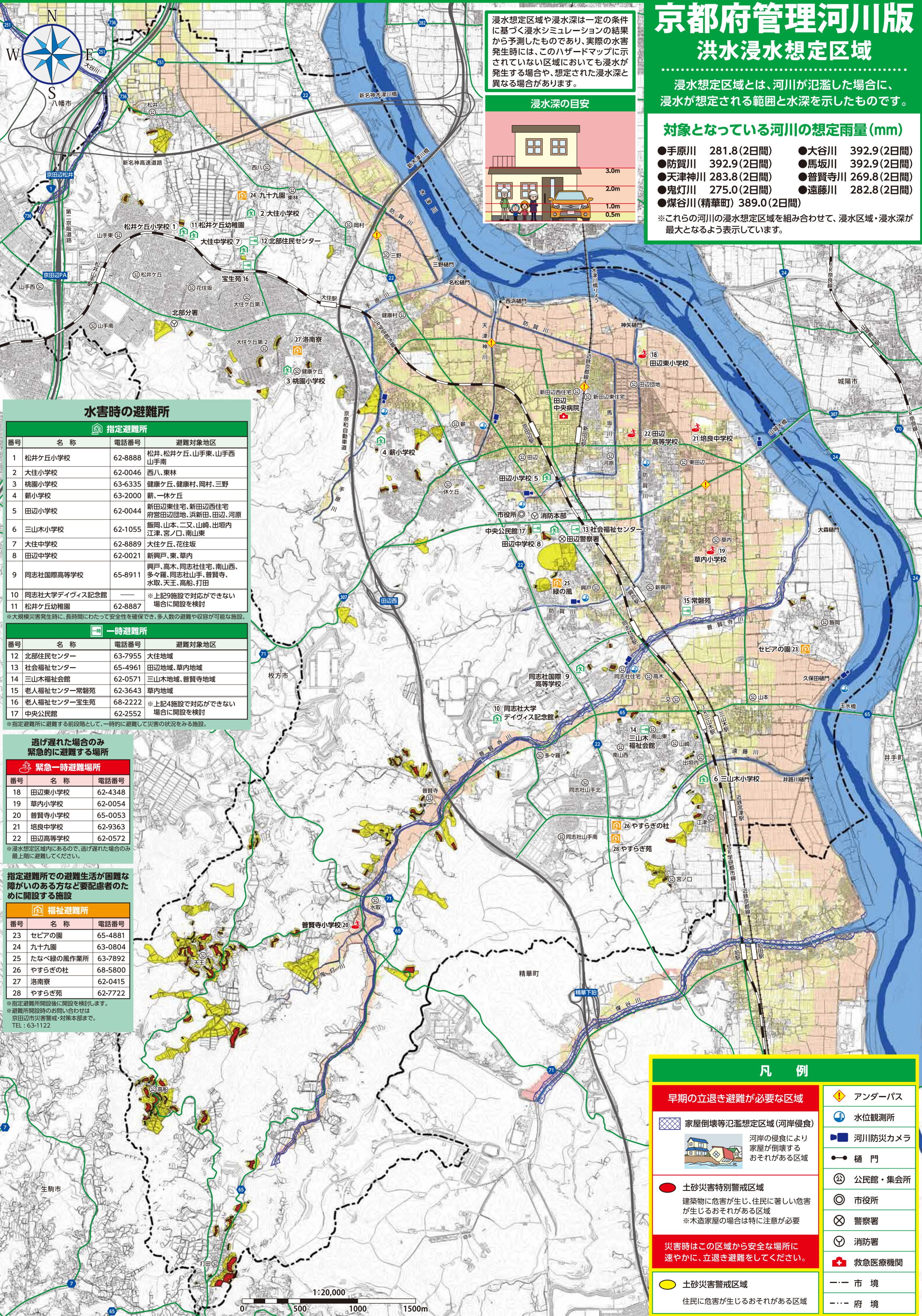
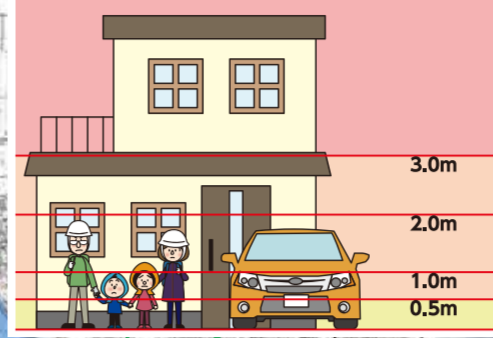
対象となっている河川の想定雨量(mm)

- 手原川 281.8(2日間)
- 大谷川 392.9(2日間)
- 防賀川 392.9(2日間)
- 馬坂川 392.9(2日間)
- 天津神川 283.8(2日間)
- 普賢寺川 269.8(2日間)
- 鬼灯川 275.0(2日間)
- 遠藤川 282.8(2日間)
- 煤谷川(精華町) 389.0(2日間)

※これらの河川の浸水想定区域を組み合わせると、浸水区域・浸水深が最大となるよう表示しています。

浸水想定区域や浸水深は一定の条件に基づき浸水シミュレーションの結果から予測したものであり、実際の水害発生時には、このハザードマップに示されていない区域においても浸水が発生する場合があります。

浸水深の目安



水害時の避難所

指定避難所

番号	名称	電話番号	避難対象地区
1	松井ヶ丘小学校	62-8888	松井、松井ヶ丘、山手東、山手西山手南
2	大住小学校	62-0046	西八、東林
3	桃園小学校	63-6335	健康ヶ丘、健康村、岡村、三野
4	新小学校	63-2000	新、一休ヶ丘
5	田辺小学校	62-0044	新田辺東住宅、新田辺西住宅、府営田辺団地、浜新田、田辺、河原
6	三山木小学校	62-1055	飯岡、山本、二又、山崎、出垣内、江津、宮ノ口、南山東
7	大住中学校	62-8889	大住ヶ丘、花住坂
8	田辺中学校	62-0021	新興戸、東、草内
9	同志社国際高等学校	65-8911	興戸、高木、同志社住宅、南山西、多々羅、同志社山手、普賢寺、水取、天王、高船、打田
10	同志社大学デヴィス記念館	—	※上記9施設で対応できない場合に開設を検討
11	松井ヶ丘幼稚園	62-8887	—

一時避難所

番号	名称	電話番号	避難対象地区
12	北部住民センター	63-7955	大住地域
13	社会福祉センター	65-4961	田辺地域、草内地域
14	三山木福祉会館	62-0571	三山木地域、普賢寺地域
15	老人福祉センター常盤苑	62-3643	草内地域
16	老人福祉センター宝生苑	68-2222	※上記9施設で対応できない場合に開設を検討
17	中央公民館	62-2552	—

逃げ遅れた場合のみ緊急的に避難する場所

番号	名称	電話番号
18	田辺東小学校	62-4348
19	草内小学校	62-0054
20	普賢寺小学校	65-0053
21	培良中学校	62-9363
22	田辺高等学校	62-0572

指定避難所での避難生活が困難な障がいのある方など要配慮者のために開設する施設

番号	名称	電話番号
23	セビアの園	65-4881
24	九十九園	63-0804
25	たなべ緑の風作業所	63-7892
26	やすらぎの社	68-5800
27	洛南寮	62-0415
28	やすらぎ苑	62-7722

凡例

早期の立退き避難が必要な区域	アンダーパス
家屋倒壊等氾濫想定区域(河岸侵食)	水位観測所
河岸の侵食により家屋が倒壊するおそれがある区域	河川防災カメラ
土砂災害特別警戒区域 建築物に危害が生じ、住民に著しい危害が生じるおそれがある区域 ※木造家屋の場合は特に注意が必要	樋門
災害時はこの区域から安全な場所に速やかに、立退き避難をしてください。	公民館・集会所
土砂災害警戒区域 住民に危害が生じるおそれがある区域	市役所
	警察署
	消防署
	救急医療機関
	市境
	府境

※指定避難所開設後に開設を検討します。
※避難所開設時のお問い合わせは、京田辺市災害警戒・対策本部まで。
TEL: 63-1122

