

◆◆◆◆◆ 主な記事 ◆◆◆◆◆	
住民税が変わります	2面
市民駅伝競走大会	3面
女性交流支援センター特集	4・5面
20日から文化財防火週間	6面
三山木駅前広場暫定供用開始	8面



賀正

「ヤァー」力強い声が、張り詰めた空間にこだまする。新しい年の始まりです。剣道部員たちが振り下ろす竹刀のように、勢いのある年になりますように。今年もどうぞよろしくお祈りします。

市役所の仕事始めは、1月5日(金)からです。



議長 畑 俊宏

分権社会の実現へ

新年明けましておめでとございます。市民の皆様には、輝かしい新春をお迎えのこととお慶び申し上げます。また、日頃から市議会の活動にご理解とご協力を賜り、厚くお礼を申し上げます。本市では第三次総合

計画のスタートの年であり、行政改革を本格的に展開する中、連携や協働の輪を広げるため市民参画の促進に向けたルールづくりなどを進めているとご報告いたします。また、本年は京田辺市が誕生10年の節目の年を迎え、新たな発展への足がかりとなる重要な年になると改めて認識しております。

さて、本格的な地方分権実行の第二段階に入り、地方自治体の「自己決定・自己責任」が一層強く求められています。これからは、自治体が自らの判断と責任において多様な施策を展開していくことが求められます。自

新年のごあいさつ

協働を柱に未来へ



市長 久村 哲

新年明けましておめでとございます。市民の皆様には、清々しい新春をお迎えのことと心からお慶び申し上げます。昨年は市政の推進にご理解とご協力を賜わりましたこと、心厚くお礼申し上げます。本年は京田辺市

として市制施行し、早いもので10年を迎えます。この間、まちの様子も随分と変わりましたが、私たちのまちは自然が豊かなことから自然を守り調和のあるまち、ふれあいのあるまち、そして利便性の高い住み良いまちを目指してまいりました。中でも昨年は環境保全活動に市民・学生・事業者と共に取り組む環境市民パートナーシップの設立とリサイクルプラザの完成を見たところであります。

一方、地方分権も実行段階となり、自己決定・自己責任に基づく行政運営が求められています。しかし、今、地方自治体

分たちはまちは自分たちでつくる」という分権型社会の目標像に向け、皆様方が市政に参画いただくことが必要となってきております。

市議会といたしましては、地方分権の理念に沿った新たな市議会運営を目指し、より豊かな地域社会が実現するよう全力を尽くしてまいりますので、皆様のお一層のご指導ご支援を賜りますようお願い申し上げます。

本年が皆様にとって健康で幸せに満ちた1年となりますことを祈念申し上げます。新年のごあいさつとさせていただきます。



コースは6区間18・7km
 伝走大会
 市民競走大会
 日にち=2月18日(日) 館 観音寺橋 第4区
 開始時間=女子の部(3・7km) 同橋 普
 午前9時45分 一般の 賢寺小学校グラウンド南
 部・男子の部 午前10時 側 第5区(2・1km) 男女混成も可 女子の部
 コース= 第1区 同小学校グラウンド南 女子のみで編成 学生
 (3・6km) 松井ヶ丘 側 観音寺駐車場前 第 6区(3km) 同寺駐車
 小学校 京都社会保険第2区 場前 中央公民館
 務士事務所 第2区 参加資格=山城管内の
 (2・8km) 同事務所 田辺中央体育館 第3 中学生以上の入 中学生
 区(3・5km) 同体育 保護者の承諾書が必要
 月8日(水)午後7時30分

臨時職員を募集

アルバイト・パート職員も

市と市教育委員会は、備え付け・本市ホーム
 平成19年度京田辺市臨時 べジからタウンロード
 的任用職員(臨時職員、した申込書を使用し、
 アルバイト職員、パート ださい。また、市教育委
 職員)登録者を、下表の 員会が募集する職種は教
 とおり募集します。 育総務課に備え付け、市
 【提出書類】 教育委員会ホームページ
 申込書(最近6カ月 からタウンロードした申
 以内に撮影した正面・脱 込書を使用してください
 帽・上半身の写真(縦6 免許証、資格証明書
 m×横5m以内)を貼つ の写し、免許資格を必
 てください。なお、市が 要とする職種のみ
 募集する職種は職員課に 【申込方法】
 (水) 1月15日(月)~1月31日
 問合せ先=市が募集 する職種に関するこ
 職員課(☎64・1324)
 市教育委員会が募集す る職種に関するこ
 育総務課(☎64・1339
 1) 1月15日(月)~1月31日
 問合せ先=市が募集 する職種に関するこ
 職員課(☎64・1324)
 市教育委員会が募集す る職種に関するこ
 育総務課(☎64・1339
 1)

確定申告は2月16日から

自分で書いて提出を

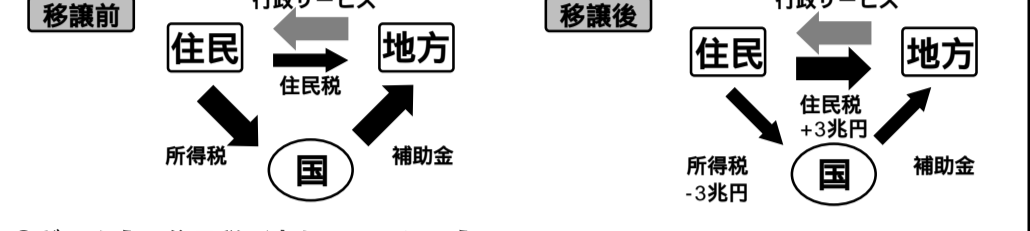
宇治税務署は、納税者 (http://www.nta.go.jp) の申告書作成コ
 自分で確定申告書を作成する「自書申告」を推
 進しています。
 申告期間中(2月16日
 ①3月15日(水)は、申
 告者の増加により、会場
 が混雑し、待ち時間が長
 くなるが予想されます。
 申告を早く済ませるた
 ために、申告書の作成に
 ついては、「確定申告の
 手続き」や「前年の申
 告書の控」国税庁ホー
 ムページから税務署に受け付け
 等特別控除の申告、過年
 1月30日(木)にユニティホール
 宇治税務署は、平成18
 年の確定申告に関する
 説明会や出張相談等、下
 表のとおり行います。
 確定申告は、2月16日
 ①から3月15日(水)まで
 できます。
 ②から3月15日(水)まで
 できます。
 問合せ先=宇治税務署
 (☎44・4141)

平成19年度 住民税が変わります ~ 税源移譲特集 ~

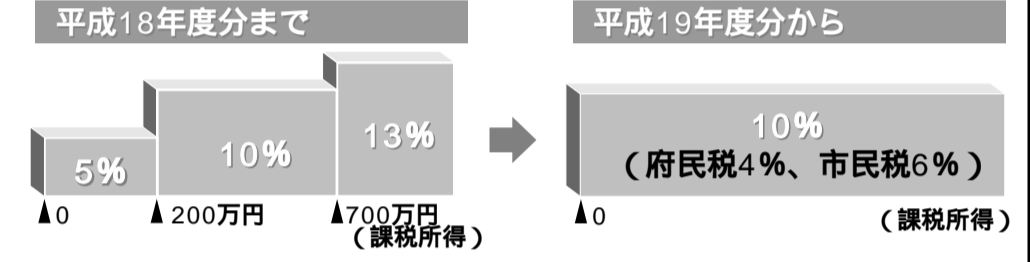
【シリーズ第1回・どうなるの?住民税!】

平成19年から税源移譲により住民税が大きく変わります。今回から3回のシリーズで住民税の改正についてお知らせします。

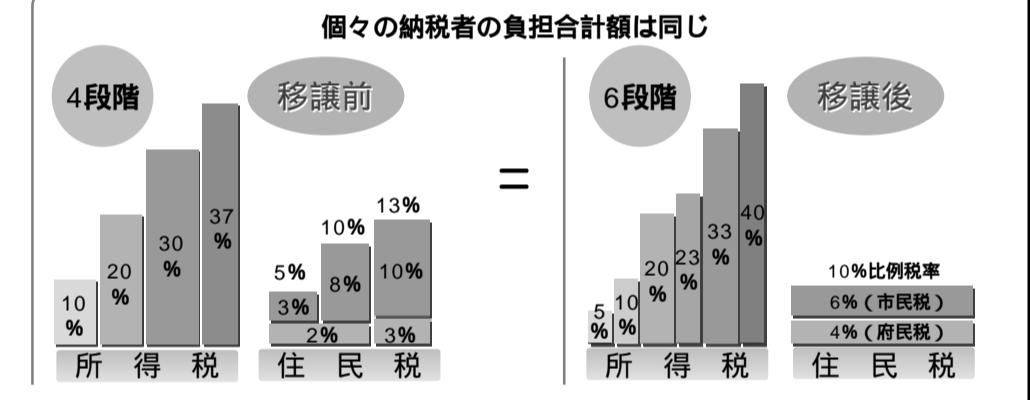
- ◎税源移譲とはどのようなことを言うのでしょうか
 所得税(国税)を引き下げ、住民税(地方税)を引き上げることにより、国から地方へ約3兆円規模の税源を移すことです。
- ◎なぜ税源移譲が行われるのでしょうか
 「地方でできることは地方に」という方針で進められている三位一体改革のもと、地方自治体が自主的に財源を確保し、市民ニーズにあった行政サービスを行うためです。



◎どのように住民税が変わるのでしょうか
 平成19年度から所得の多い少ないに関わらず、一律10% (うち市民税6%、府民税4%) になります。 図中の税率は、府民税と市民税を合わせたものです。



◎所得税はどうなるのでしょうか
 所得税の税率は、4段階から6段階になります。



◎納税者の住民税と所得税の負担はどうなるのでしょうか
 住民税が増えてもその分所得税が減るため、個々の納税者の負担合計額は基本的に同じになっています。

◎住民税と所得税では控除の額が違うのでは
 住民税と所得税では人的控除(※1)に差があります。そこで、調整控除が創設され、税源移譲による納税者の税負担が変わらないようになっています(※2)。

(※1) 人的控除とは、基礎控除や配偶者控除、障害者控除などのことです。
 (※2) 税源移譲により、個々の納税者の負担は基本的には変わりません。しかし、平成19年から定率減税が廃止されることや、個人住民税の非課税措置の段階的見直しにより増税になる人もいます。

くわしくは、京田辺市ホームページの新着情報「住民税・所得税が変わります!」または総務省ホームページ(税源移譲) http://www.soumu.go.jp/をご覧ください。次回は、税源移譲による負担変動をシリーズ第2回「モデルケースを見てみよう!」を通してお知らせします。

問合せ先=税務課 (☎64-1317)

CO2-10%削減に取り組みませんか

地球温暖化は、私たちが一人ひとりが真剣に取り組まなければならない人類共通の大きな課題です。京都府は地球温暖化防止の国際的な取り決めである京都議定書誕生の地です。私たちが、全世界に先駆けて地球温暖化防止に取り組む責任があります。そこで、京都では「脱温暖化行動キャンペーン」京都ネットを作ります。2月

の1カ月間、京都全域でCO2を10%削減する「脱温暖化行動キャンペーン」を行います。

法「市役所環境課・女性交流支援ルーム(アール・ブラザ)京田辺内(・三山福祉会館・中央公民館・中央図書館・北部住民センター・中部住民センター)にある参加申込用紙をフアクスで送信してください。

問合せ先=京都府企画環境部地球温暖化対策プロジェクト(☎075・415・414) 075・414・471

《市が募集する職種》

職 種	應 募 資 格
一般事務	パソコンによる入力作業、窓口対応、書類整理などの事務補助作業のできる人
保 育 士	保育士証を有する人
保育所・児童館保育など	保育所勤務経験など育児経験のある人
保健師および看護師	保健師または看護師免許を有する人(ただし、看護師については、休日応急診療所 休日のみ だけの勤務もあります。)
精神保健福祉士	精神保健福祉士の資格を有する人
介護支援専門員	介護支援専門員の資格を有する人
就 労 支 援 員	就労支援業務に従事した経験のある人
手 話 通 訳	手話通訳のできる人
医 療 事 務	医療事務の資格を有する人
栄 養 士	管理栄養士または栄養士免許を有する人
給 食 調 理 師 (保育所勤務)	調理師免許を有する人
環 境 衛 生 技 術 員	ごみ収集作業などのできる身体強健な人
用 務 員 (保育所など施設勤務)	清掃その他の労務作業のできる人
宿 日 直 員 (市庁舎勤務)	宿日直業務(機械操作、警備、電話応対、時間外の戸籍関係届出の受け付けなど)のできる人

《教育委員会が募集する職種》

職 種	應 募 資 格
幼 稚 園 教 諭	幼稚園教諭免許を有する人
留守家庭 指 導 員	児童の健全育成に熟意を有する人で、月曜日から土曜日までの週6日間、業務に従事できる人
児 童 会 代 行 指 導 員	児童の健全育成に熟意を有する人
司書または司書補の資格を有する人	司書または司書補の資格を有する人
図書館業務補助	図書館業務の経験のある人 学校教育法による大学(短期大学を除く)に在籍し、図書館に関する科目を履修している学生
野 外 活 動 セ ン タ ー 指 導 員	野外活動経験者または野外活動に熟意を有する人
給 食 調 理 師 (小学校勤務)	調理師免許を有する人
用 務 員 (学校・幼稚園など勤務)	施設の維持管理などの業務に従事できる人

市税・水道料金・保育料などのお支払いは 口座振替で

お申し込みは 市内に本・支店がある 金融機関や郵便局へ

口座振替制度とは、納期ごとにご指定の 預貯金口座から自動的に納付する制度です。 京 田 辺 市

1月1日市・府民税 第4期の納付月

1月は市・府民税第4期の納付月です。市・府民税は、前年中に一定の所得があった人に対し課される税金です。

納期は第1期が7月、第2期が9月、第3期が11月、第4期が翌年1月の4回分割になっています。

また、口座振替・自動払込を利用の際は預貯金残高のご確認をお願いします。

問合せ先=収納対策室 (☎64・1318)

相談事業日程

なやみごと相談
1月10日(水)中央公民館会議室、24日(水)北部住民センター。午後1時30分～4時。
@人権啓発推進課(☎62-4343)

消費生活相談
毎週水・金曜日午後1時30分～4時、市役所306会議室。
@産業政策課(☎64-1319)

12日から幼稚園児の絵画展
市立幼稚園 8園は、全園児が描いた作品などを展示した絵画展を開きます。

1月10日は110番の日
「110番する時の大切なポイント」
事件や事故があったら知らせてください。事件・事故の起きた時はいつですか？住所・目印になるものはありますか？

肺がん検診・結核住民検診を受けましょう
対象 検査内容 申込 費用
肺がん 40歳以上 胸部X線間接撮影 喉頭検査(必要のみ) 不要 無料
結核 65歳以上 胸部X線間接撮影 不要 無料

参加団体を募集
展示や舞台など自由な企画を京たなべ男女共同参画実行委員会へ、同週開業の一つとして開く「ふれあい夢フェスタ」(仮称)ふれあい夢フェスタ「に新たに参加する団体を募集します。」

決定・通知「京たなべ男女共同参画実行委員会が審査・選考し、決定して応募者へ通知します」
応募先「京たなべ男女共同参画実行委員会事務局(市民参画課)〒610-0393京田辺市田辺80、FAX:64-1305」

子どもが病気の時#8000番電話
府は、小児患者の保護者などが全国統一の電話番号#8000番に電話すると府内の病院の小児科当番医師もしくは小児科医が電話で相談する事業を行っています。
相談時間(年中無休)午後7時～11時。ただし、土曜日は午後3時～11時までです。

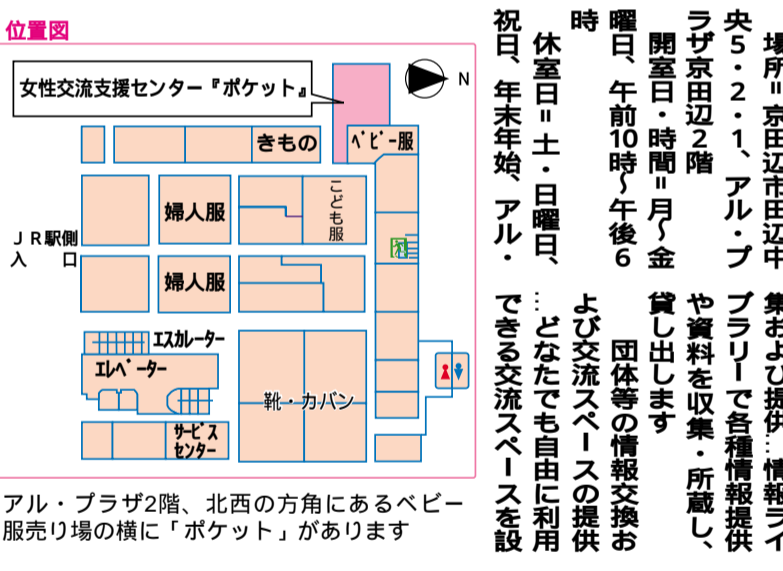
特集 ポケット
女性交流支援ルーム



4カ月で1000人入室
「JR京田辺駅直結している廊下を渡って、アル・プラザ京田辺の2階、ペーパー売場の横が女性交流支援ルーム「ポケット」です。」



女性の相談室
相談には、一般相談・専門相談・法律相談があります



相談の種類
種類 日にち 時間
一般相談 毎月第2木曜日 午後1時30分～4時30分
専門相談(フェミニスト・カカゲリカ) 毎月第1・3木曜日 午後1時30分～4時30分
法律相談 毎月第4水曜日 午後1時30分～3時

男女共同参画社会を実現するため
「情報発信」「交流」「相談」を柱に



待ち合わせに便利
「4カ月で1000人入室。まず、目に入るのは情報ライブラリーにある500冊の本...」

待合室を設けています。
本を借りに来る人、買い物ついでに立ち寄る人などオープン4カ月で延べ1000人以上の人が来室。ポケットを利用しています。

市は、女性交流支援ルームに設置している情報ボックスなどを利用する団体の登録を受け付けています。
登録要件「ルームの設置目的に適合する活動を行っている会」

団体 宗教活動を目的とし、市内に本部又は支部がある団体の構成員の半数以上が市内に在住・通勤する人
申請方法「女性交流支援ルームに備え付けの申請書に、団体の会則またはこれに準ずるもの、活動概要、その他参考資料を添付して申請してください」

広報紙に掲載の写真をあげます。ご希望の方は市役所広報情報課(☎64-1320)へ

市へのはがき・郵送での申し込みは、〒610-0393 京田辺市田辺80 京田辺市役所 課」でお送りください。市ホームページは(http://www.kyotanabe.jp/)です。市教育委員会ホームページは(http://www.kyotanabe.ed.jp/)です。問合せ先は㊟、問合せ先と申込先が同じ時は㊟と表記しています。

工業統計調査にご協力を 経済産業省は、製造業を営むすべての事業所を対象に、全国一斉に工業統計調査を行います。1月中旬ごろに調査員がお伺いします。

なお、調査票に書いていただいた内容については、統計法に基づき秘密が厳守されますので、正確に書いてください。㊟企画財政課(☎64-1310)

住宅用地認定手続き 平成19年1月1日現在、住宅の敷地として使用している土地の平成19年度固定資産税・都市計画税には、住宅用地の軽減措置が適用されます。

次の事項に該当する土地を所有している人は、1月31日(水)までに申告書を提出ください。平成18年中に既存の店舗などを住宅に改築した人 平成18年中に住宅の敷地を変更した人 ㊟税務課(☎64-1316)

自治会が防犯灯など設置 興戸区は、平成18年度コミュニティ助成事業を活用し、区域内に防犯灯を設置しました。また、山崎区は、日よけテントやグラウンドゴルフセットなどを購入しました。

これらの事業は、(財)自治総合センターが、地域コミュニティの健全な発展と宝くじの普及広報を目的として行っている助成事業で、みなさんが購入した宝くじの収益金が財源となります。㊟市民参画課(☎64-1314)

予防接種の日程
受付時間=13:30~14:30
場所=保健センター
問合せ先=こども福祉課(☎64-1377)

生活支援サポーター養成講座 1日目...1月23日(火)、城陽市社会福祉センター。「あなたにより添った地域の手カラ」をテーマに、実践報告と講演を行います。

2日目...1月27日(土)、京田辺市社会福祉センター。「あなたの生き方支えます」をテーマに、公開事例検討会を行います。3日目...2月3日(土)、城陽市社会福祉センター。「地域はこんなにあったかい〜みつつけよう?わたしらしい生き方〜」をテーマとした地域再発見企画です。

2月8日(木)、京田辺市社会福祉センター。「地域はこんなにあったかい〜いきいき?コミュニケーション」をテーマに、コミュニケーションスキルをみがきます。3日目は または のどちらかを選択してください。無料。1月15日(月)までに申し

市計画区域の線引見直しを予定しており、原案の説明会を行います。1月18日(木)午後2時から、中央公民館。㊟計画検査課(☎64-1348)

かがやき健康福祉部会 1月20日(土)午後1時30分~3時30分、中央公民館。「食の安全」について話し合いをします。どなたでも参加できます。㊟京田辺女性ネットワークの会かがやき(中央公民館内、☎62-2552)

潜在看護師支援研修会 1月18日(木)・19日(金)午前9時~午後4時、(独)国立病院機構京都病棟。対象は、未就職看護師(各種施設・訪問看護ステーション・医院などで働く看護師も歓迎します)。

古文書を読む会 1月20日(土)午前9時30分~正午、社会福祉センター。講師は、ふるさとミュージアム山城の伊藤太さんと精華町教育委員会の中川博勝さん。1回300円。申込不要。㊟郷土史会 岡山(☎63-2244)

文化フォーラム 1月20日(土)午後2時~午後3時30分、けいはんなプラザ(精華町)。講師は、法隆寺住職の大野玄妙さん(=写真)。演題は、「聖徳太子の理想-慈悲社会構築への勧め-」。

「履歴書・職務経歴書の書き方」1月5日・12日・19日の午前10時~10時50分。いずれも金曜日。「早期再就職支援セミナー」1月5日(金)・11日(木)・18日(木)・25日(木)の午後3時30分~4時30分。いずれも申込不要。㊟ハローワーク田辺(☎65-8609)

ジョイフルコンサート 1月14日(日)午後2時から、中央公民館。ミ・ペメルサクソフオンアンサンプルの演奏。一般1千200円、学生700円。㊟音楽連盟 奥村(☎63-3681) 文化協会(☎62-2552)

視覚障害者の料理教室 材料の下準備から、味付けまでみんなで分担して行っています。ボランティアや、同じ障害を持つ人と交流しながら楽しいひとときが過ごせます。1月19日(金)午前10時~午後1時30分、社会福祉センター。対象は、市内に在住する視覚に障害のある人。300円(材料費)。1月16日(火)までに申し込み。㊟府視覚障害者協会京田辺支部長 岡井(☎65-3045) 市社会福祉課(☎64-1372)

綴喜青少年の主張大会 1月21日(日)午後1時~4時、中央公民館。青少年の主張に耳をかたむけ、若者の心を感じてみませんか。㊟山城広域振興局田辺地域総務室(☎62-0173)

介護者交流会 高齢者の介護者交流会を開きます。日ごろの悩みや情報交換など、2カ月に一度交流の場をつくります。今回は、洛和グループホーム京田辺を見学します。1月22日(月)午後1時30分~3時、社会福祉センター集合。㊟社会福祉協議会(☎62-2222) 健康介護課(☎64-1335)

線引見直し説明会 府は、今年秋頃に府南部5都

ひだまりの会 1月23日(火)午後2時~3時、府立洛南寮。対象は、市内の高齢者。ホーム喫茶に参加します。ケーキ・飲み物代は自己負担です。㊟社会福祉協議会(☎62-2222)

親子体操 1月24日(水)午前10時~11時15分、中部住民センター。対象は、2・3歳児とその保護者。無料。ボール・なわとび・上靴・タオル・お茶を持参。指導は、スポーツ少年団認定指導員の堀井洋子さんなど。申込不要。㊟草内民生児童委員協議会 草島(☎65-1551) 山崎(☎62-2217) 四宮(☎62-5557)

府民の集い 府は、「不法投棄等撲滅を考える府民の集い」を開きます。1月24日(水)午後1時30分~4時30分、ウェルサンピア京都。対象は、府内に在住する人、事業者など。㊟山城広域振興局田辺地域総務室(☎62-0173)

難病相談(神経系) 1月29日(月)午後1時~3時30分、山城北保健所。対象は、神経系難病(パーキンソン病、多発性硬化症、脊髄小脳変性症、重症筋無力症など)とその疑いがある人やその家族。6人。要申込。専門医による個別相談と指導・助言。担当は(独)国立病院機構京都病棟リハビリテーション科医長岡仲幸医師。㊟山城北保健所(☎21-2911)

文化協会登録サークル募集 文化協会は、平成19年度新規登録サークルを募集します。本会は、本市の文化向上を図ることを目的に文化祭や発表会など各事業を行っています。次の項目をいずれも満たしていることが登録の要件です。本会の目的に賛同し、各種事業に参加・協力できること 市内で1年以上活動し、構成員が5人以上いること 原則として市内に在住・通勤・通学する人で構成されていること 政治・宗教・営利に関する目的を持っていない団体であること 計画的・継続的に公開できる活動をしていること

1月31日(水)までに申込書とサークルの規約・名簿を提出してください。決定後の登録時には年会費(18歳以上1人500円)が必要です。なお、平成18年度登録団体には、申込書を代表者に発送します。

ヒューマン映画上映会 2月3日(土)午後1時30分~3時30分、中央公民館。午後1時から受け付け。上映作品は「パッチギ」。当日先着350人。無料。公共交通機関をご利用ください。㊟大住民生児童委員協議会 伊田(☎62-4596) 島谷(☎65-5427)

同大留学生との交流会 カナダ・アメリカ・イギリスからの同志社大学の留学生3人との交流会を行います。2月4日(日)午後2時~4時、中央公民館。先着30人。無料。1月9日(火)から受け付け。電話・ファクスで、氏名(ふりがな)・電話番号・留学生との交流会参加希望の連絡をしてください。㊟京田辺国際交流協会事務局(市民参画課内、☎64-1314、☎64-1305)

司法書士無料法律相談 2月4日(日)午後1時~4時、中央公民館。相続登記の無料相談。㊟京都司法書士会 阿部(☎64-8505)

新春茶香服大会 2月4日(日)午後1時から、コミ

出初式を行います 消防訓練や一斉放水など、日ごろの訓練の成果を皆さんに披露します。日時=1月7日(日)午前9時30分~11時30分 場所=田辺公園多目的運動広場(雨天の場合は、中央公民館で行います) 参加機関=市消防本部・消防団、市内各自主防災など、事業所(自衛消防隊)

普通救命講習会 消防署(☎63-1125) 消防署北部分署(☎65-0119) 文化財防火週間 1月26日は、法隆寺金堂壁画が焼損した日(昭和24年)に当たり、この日は「文化財防火デー」と定められています。市は、文化財を火災や震災などの災害から守るため20日(土)から26日(金)まで文化財防火週間とし、市内の文化財建造物などの立入検査を行います。期間中に市内の文化財で、消防訓練を行います。問合せ先=消防署(☎63-1125)

文化協会(中央公民館内、☎62-2552) 地球環境フォーラム 府は、京都議定書発効2周年を迎えるにあたり、「持続可能な社会の創造に向けた産業の新たな展開」をテーマに「地球環境フォーラムinけいはんな」を開きます。2月1日(木)午前10時~午後5時、けいはんなプラザ(精華町)。㊟環境課(☎64-1366)

子育てサロン 2月2日(金)午前10時~11時40分、北部住民センター。午前9時30分前から受け付け。対象は、幼稚園入園前の乳幼児(0才から3歳までの未就園児)とその保護者。大住幼稚園による「つ・親子体操・かみしばい」看護師さんのワンポイントアドバイス・交流会など。申込不要。駐車場に限りがあるので、乗り合わせてお越しください。㊟大住民生児童委員協議会 伊田(☎62-4596) 島谷(☎65-5427)

難病相談(膠原病) 2月7日(水)午後1時~3時30分、山城北保健所。対象は、膠原病(パーチエット病、全身性エリテマトーデス、強皮症、多発性筋炎、慢性(悪性)関節リウマチなど)とその疑いがある人やその家族。6人。要申込。専門医による個別相談と指導・助言。担当は、京都第一赤十字病院糖尿病・内分泌・リウマチ科部長の福田互医師。㊟山城北保健所(☎21-2911)

このころの健康づくり教室 2月16日(金)午後1時30分~4時30分、山城北保健所。対象は、「自殺についての現状と予防」

歯と歯ぐきの健康教室 2月26日(月)午後1時30分~3時30分、保健センター。対象は、市内在住の人。40人。「歯と歯ぐきの健康づくり」をテーマに、京都府歯科医師会山支支部歯科医師牧草一氏による講義と「マスターしようセルフケア」と題した、歯科衛生士和田美登里氏による実技。1月5日(金)から2月9日(金)までに直接または電話、官製はがきに住所・氏名・生年月日・電話番号を書いて、申し込んでください。定員になり次第締め切り。㊟健康介護課「歯と歯ぐきの健康教室」係(〒610-0393京田辺市田辺80、☎64-1335)

花空間けいはんなの催し 新春特別プレゼント...1月5日(金)~7日(日)の毎日、先着50人に寿福筆をプレゼント 月例家庭菜園教室...1月28日(日)午前10時45分~正午。家庭でできる手軽な野菜作り。無料 ユメミ・プチソルグ...2月1日(木)午前9時~午後4時。蚤の市 ㊟花空間けいはんな(☎93-0811)

けいはんな映画劇場 「出口のない海」 1月18日(木)午前10時30分から、午後2時から 1月19日(金)午前10時30分から、午後2時から、

それとぶおばけ 17日...子ブタの貯金箱 いずれも水曜日の午後3時30分~4時まで。

2月の移動図書館「かなび号」巡回表

巡回表: 曜日、地区名、駐車場所、巡回時間、曜日

中央図書館 中央図書館中部分室 中央図書館北部分室

あなたのおまわり「問題な人」は いませんか? 時間を守れない人、失敗を人のせいにする人、自分の趣味を押しつける人や、周りの空気が読みにくく場の雰囲気をつぶす人など、「問題な人」とのつきあいはストレスの原因になることではないか? この本では「問題な人」の心の内面を探るとともに、その人と上手につきあうための対処法を紹介しています。仕事、恋愛、家庭生活の中で、人間関係がスムーズにいくように、読んでみてはいかがでしょうか?

2月10日...サナと

あなたのおまわり「問題な人」は いませんか? 時間を守れない人、失敗を人のせいにする人、自分の趣味を押しつける人や、周りの空気が読みにくく場の雰囲気をつぶす人など、「問題な人」とのつきあいはストレスの原因になることではないか? この本では「問題な人」の心の内面を探るとともに、その人と上手につきあうための対処法を紹介しています。仕事、恋愛、家庭生活の中で、人間関係がスムーズにいくように、読んでみてはいかがでしょうか?

午後7時から 1月20日(土)~21日(日)午前10時30分から、午後1時30分から、午後4時30分から 「二人日和」 1月25日(木)午前10時30分から、午後2時から 1月26日(金)午前10時30分から、午後2時から、午後7時から 1月27日(土)~28日(日)午前10時30分から、午後1時30分から、午後4時30分から 「ワールド・トレード・センター」 2月2日(金)午前10時30分から、午後2時から、午後7時から 2月3日(土)~4日(日)午前10時30分から、午後1時45分から、午後4時45分から けいはんなプラザ(精華町)、一般1千円、中学生以下と60歳ぐきの健康づくりは、京都市伏見区竹田流池町120、☎075-641-1810、☎075-641-1819) 山城北保健所鑑賞分室(〒610-0331京田辺市田辺明田1、☎63-5745、☎62-6416)

市民総体フットサル 3月4日(日)午前9時30分から、田辺中央体育館。8チーム(市内チーム優先)。参加資格は、市内に在住・在勤する人が1名以上チームに在ること。1チーム5人。2月9日(金)午後5時までに持参・郵送・ファクスで申し込み。㊟社会体育協会事務局(〒610-0331京田辺市田辺丸山19、田辺中央体育館内、☎62-1501、☎62-1534)

厚生労働大臣表彰(食品衛生功労者)河瀬文明さん(飯岡製菓所) (社)日本食品衛生協会理事長表彰(食品衛生指導員)南壽一さん(新店)

新しい本の紹介

「問題な人」

あなたのおまわり「問題な人」は いませんか? 時間を守れない人、失敗を人のせいにする人、自分の趣味を押しつける人や、周りの空気が読みにくく場の雰囲気をつぶす人など、「問題な人」とのつきあいはストレスの原因になることではないか? この本では「問題な人」の心の内面を探るとともに、その人と上手につきあうための対処法を紹介しています。仕事、恋愛、家庭生活の中で、人間関係がスムーズにいくように、読んでみてはいかがでしょうか?

あなたのおまわり「問題な人」は いませんか? 時間を守れない人、失敗を人のせいにする人、自分の趣味を押しつける人や、周りの空気が読みにくく場の雰囲気をつぶす人など、「問題な人」とのつきあいはストレスの原因になることではないか? この本では「問題な人」の心の内面を探るとともに、その人と上手につきあうための対処法を紹介しています。仕事、恋愛、家庭生活の中で、人間関係がスムーズにいくように、読んでみてはいかがでしょうか?

あなたのおまわり「問題な人」は いませんか? 時間を守れない人、失敗を人のせいにする人、自分の趣味を押しつける人や、周りの空気が読みにくく場の雰囲気をつぶす人など、「問題な人」とのつきあいはストレスの原因になることではないか? この本では「問題な人」の心の内面を探るとともに、その人と上手につきあうための対処法を紹介しています。仕事、恋愛、家庭生活の中で、人間関係がスムーズにいくように、読んでみてはいかがでしょうか?

あなたのおまわり「問題な人」は いませんか? 時間を守れない人、失敗を人のせいにする人、自分の趣味を押しつける人や、周りの空気が読みにくく場の雰囲気をつぶす人など、「問題な人」とのつきあいはストレスの原因になることではないか? この本では「問題な人」の心の内面を探るとともに、その人と上手につきあうための対処法を紹介しています。仕事、恋愛、家庭生活の中で、人間関係がスムーズにいくように、読んでみてはいかがでしょうか?

あなたのおまわり「問題な人」は いませんか? 時間を守れない人、失敗を人のせいにする人、自分の趣味を押しつける人や、周りの空気が読みにくく場の雰囲気をつぶす人など、「問題な人」とのつきあいはストレスの原因になることではないか? この本では「問題な人」の心の内面を探るとともに、その人と上手につきあうための対処法を紹介しています。仕事、恋愛、家庭生活の中で、人間関係がスムーズにいくように、読んでみてはいかがでしょうか?

あなたのおまわり「問題な人」は いませんか? 時間を守れない人、失敗を人のせいにする人、自分の趣味を押しつける人や、周りの空気が読みにくく場の雰囲気をつぶす人など、「問題な人」とのつきあいはストレスの原因になることではないか? この本では「問題な人」の心の内面を探るとともに、その人と上手につきあうための対処法を紹介しています。仕事、恋愛、家庭生活の中で、人間関係がスムーズにいくように、読んでみてはいかがでしょうか?

あなたのおまわり「問題な人」は いませんか? 時間を守れない人、失敗を人のせいにする人、自分の趣味を押しつける人や、周りの空気が読みにくく場の雰囲気をつぶす人など、「問題な人」とのつきあいはストレスの原因になることではないか? この本では「問題な人」の心の内面を探るとともに、その人と上手につきあうための対処法を紹介しています。仕事、恋愛、家庭生活の中で、人間関係がスムーズにいくように、読んでみてはいかがでしょうか?

あなたのおまわり「問題な人」は いませんか? 時間を守れない人、失敗を人のせいにする人、自分の趣味を押しつける人や、周りの空気が読みにくく場の雰囲気をつぶす人など、「問題な人」とのつきあいはストレスの原因になることではないか? この本では「問題な人」の心の内面を探るとともに、その人と上手につきあうための対処法を紹介しています。仕事、恋愛、家庭生活の中で、人間関係がスムーズにいくように、読んでみてはいかがでしょうか?

あなたのおまわり「問題な人」は いませんか? 時間を守れない人、失敗を人のせいにする人、自分の趣味を押しつける人や、周りの空気が読みにくく場の雰囲気をつぶす人など、「問題な人」とのつきあいはストレスの原因になることではないか? この本では「問題な人」の心の内面を探るとともに、その人と上手につきあうための対処法を紹介しています。仕事、恋愛、家庭生活の中で、人間関係がスムーズにいくように、読んでみてはいかがでしょうか?

「私たちのまちは私たちが美しく」を趣旨に環境美化啓発活動をしていく本会は平成19年度の会員を募集します。美しいふるさとを美しくする会を創るために、リサイクルの推進をすすめていきます。2月8日(日)午前10時~正午、市民参画課内、

わがまち「京たなべ」を美しくする会

12月15日付で発行した「会報24号」の「各地域からの活動だより」のなかで、多々羅岡城長寿会の見出しは「参道がすっきりと明るく」でした。お詫びして訂正します。

12月15日付で発行した「会報24号」の「各地域からの活動だより」のなかで、多々羅岡城長寿会の見出しは「参道がすっきりと明るく」でした。お詫びして訂正します。

三山木地区特定土地画整理事業

19年春に駅前広場暫定供用開始

駅前広場 面積6,500㎡ バス乗り降り場5カ所、タクシー乗り降り場1カ所、一般自家用車送迎場所・身障者用乗り降り場2カ所



駅前広場完成予想図

個性あるまちづくり

テーマは「まなびや」と「はなれん」

市は、関西文化学術研究都市の北の玄関口にふさわしい市街地形成に向け、三山木地区の特定土地画整理事業を進めている中、平成19年春の暫定供用開始をめざし駅前広場の整備を進めています。

市は、「JRと近鉄の鉄道高架化工事」に引き続き、三山木地区の駅周辺の駅前広場の暫定供用開始をめざし整備を進めています。この際、市は、民間企業や市民の意見を積極的に取り入れ、個性あるまちづくりとなるよう設計を進めています。また、市民アンケートを行い、その結果を踏まえ学識経験者、市民の代表、同志社大学の学生により編成した「個性あるまちづくり検討会」を開催し、駅前広場の整備について意見を述べ、個性あるまちづくり検討会として整備することが地域

三山木の特色をまちづくりに



三山木地区個性あるまちづくり検討会委員 南 明男さん

以前から「個性ある駅前」ではなく「個性のある駅前」にできればいいと、検討会に参加しました。検討会では、三山木の特色を出すため、同志社大学をキーワードとして大学のカラーやレンガ、そういう部分を取り入れて欲しいという意見があり、自分の思いに添っていました。バスが来上り降り幾分狭い感じが湧いてきましたが、皆さんのご希望に添うような駅前になるか不安です。ただ検討会に集まった全員が一生懸命、将来の三山木について話し合いました。今後は地権者の方をはじめ多くの人に理解してもらい検討会での結果を反映したまちづくりが進められることを願っています。



トークショーに出演するブラックマヨネーズ

若者の門出祝い

市は、大人の仲間入りをする新成人を招き、成人式を開きます。日時：1月7日(日) 成人の日

1月3日に新春甘南備山初登り。開催日：1月3日(水) 問合せ先：文化協会(中央公民館内、62・2552)

京田玉露 プレイクタイム シリーズ18. 田辺の玉露は日本一美味しいって知ってますか? 明けましておめでとう! 味いお茶の採れるまちとして、日々努力いたしますので、市民の皆様のご支援をよろしくお願い致します。問合せ先：農政課(64・1362)

はたの筆啓上 市民ホールに展示。成人式会場に展示する「はたの言葉一筆啓上」入賞・入選作品を広く市民のみなさんにご覧いただくため、式終了後、市民ホールに展示します。問合せ先：社会教育課(64・1393)