

◆◆◆◆◆ 主な記事 ◆◆◆◆◆

市議会の正副議長など決まる	2面
教育委員会が臨時職員募集	3面
高齢者と子どもの交流	4・5面
夏のクラシック・コンサート	6面
一休とんち大賞作品募集	8面

京田辺市ホームページ <http://www.kyotanabe.jp/>
発行所 京都府京田辺市 〒610-0393 京都府京田辺市田辺80 TEL(0774)63-1122(代表) FAX(0774)63-4781



石井市長が今年のお茶の出来具合を尋ねられる山下壽一さん

今年最高の玉露 石井市長が茶農家を激励

石井市長は5月21日、全国・関西茶品評会出品予定の生産者16人を訪問、「いいお茶を作ってください」と激励しました。

茶の手もみで現代の名工に選ばれている山下壽一さんは、今年のお茶を「葉は小さいが、旨味が凝縮されている。玉露としては近年にない最高のお茶になる」と話していました。



製茶工場を立入検査 火の取り扱いを指導

消防本部は、製茶工場がフル稼働するシーズンを迎え、市内30カ所の工場を立ち入り検査しました。

初日となる5月9日には、3カ所の製茶工場へ、重油の保管状況、消火器・ボイラーの点検を行い、長時間労働で火への注意力が低下することについて指導していました(写真)。

京たなべ男女共同参画週間

23日にふれあい夢フェスタ

男女が互いにその人権を尊重し、喜びも責任も分かち合い、性別にかかわらず、その個性と能力を十分に発揮することができる男女共同参画社会の実現をめざし、6月23日(土)29日(木)まで京たなべ男女共同参画週間を実施します。

舞台発表や模擬店、京たなべ男女共同参画週間実行委員会は、「今エスタ」の中で、映画上映会、火災、

いきいきしていますか? 自分らしく共にいきましよう!」をテーマに「ふれあい夢フェスタ」を開きます。

日時 6月23日 午前10時～午後4時15分
場所 中央公民館
内容 舞台発表、体験コーナー、模擬店など

息子の発病をきっかけに、骨髄バンク運動を始め、全国の白血病患者を勇気づける女性として名高い神山清子という実在する女性の生きる姿を描いた作品

参加費 無料
保育 午後6月から就学前の子ども、定員10人(無料・要申込)。希望する人は6月13日(木)まで(65・3709)

でに申し込んでください。また、6月23日から29日まで、女性交流支援ルーム・市役所・中央公民館・中部住民センター・北部住民センター・老人福祉センター・常盤苑で男女共同参画のイベントも開きます。

問合せ先 保育予約 問合せ先 保育予約先 女性交流支援ルーム (65・3709)



京田辺エコパークかんナビ始動

米田代表「限られた資源を少しでも残すため」
「京田辺エコパークかんナビ」が5月19日に設立総会を開き、代表に米田泰子さんを選出しました。

同会は、昨年7月に完成した環境衛生センター・甘南備園内プラザ館を市民が有効活用し、環境に優しい生活文化を広めていくために取り組む。

米田代表は、「時間と労力がかかる割に見返りはないが、地球の限られた資源を少しでも長く残すため、これからの社会を作っていく」と話していました。

耐震診断士 きり 11月30日
派遣します。しめ 11月11日

市は、地震に強いまちづくりをすすめるため、耐震診断士を派遣します。

対象となる住宅 市内の木造住宅で次の要件すべてに該当するもの
昭和56年5月31日以前に竣工し、完成しているもの
延べ床面積が240以下で、2分の1以上を住宅として使用しているもの

自己診断「誰でもできる」
きるわが家の耐震診断の結果、評点が10点未満であること
対象者 住宅の所有者または同居者で、市税、国民健康保険税、介護保険料、水道料金、下水道使用料などを滞納していない人

必要書類 市木造住宅耐震診断士派遣申込書(所有者と同居者が異なる場合は同意書添付)
自己診断結果書「誰でもできる」が家の耐震診断(施設管理課で配布)

建築確認通知書、住宅の登記簿謄本、固定資産税課税明細書など、所有者、建築年月がわかる書類、所有者と同居者が異なる場合は、賃貸契約など所有者と同居者がわかる書類
費用 2千円(診断終了時に支払い)
募集戸数 20戸(先着順)
しめきり 11月30日
派遣時期 申込み1カ月～2カ月後
申込・問合せ先 施設管理課 64・1342



エエー!? ついこの間結婚したばかりなのに...

原因は私が結婚前から食っていたこのワナちゃん...

僕が独身の時から飼っていた命より大切なこの犬との相性...

新しい結婚のカチンカチン...

不一致...

会・定数 田辺東・80...

必要ありません...

京たなべ同志社ヒューマンカレッジ開講
今年で15年目迎える
市と同志社大学などが共催する「京たなべ・同志社ヒューマンカレッジ」が5月12日に開講...

教育委員会
臨時職員を募集
アルバイト・パート職員も
教育委員会は、平成19年度京田辺市臨時の任用職員(臨時職員、アルバイト職員、パート職員)を募集...

家庭会
夏休みの入会受け付け
開設期間は7月18日～9月4日
教育委員会は、夏休みなどに留守家庭児童会に入会を希望する児童の入会申し込みの受け付けをします。

Table with 4 columns: 職種, 応募資格, 募集人数, 待遇. Includes roles like 幼稚園教諭, 指導員, 図書館業務補助, 給食調理師.

幼稚園の保育料減免
しめきりは7月6日
対象は市内に在住し、次のいずれかに該当する人...

危険物安全週間
自主保安体制の確立へ
毎年6月第2週は「危険物安全週間」です。危険物を取り扱う事業所の自主保安体制の確立を目的に、平成2年から行われています。

「平和書道展」の作品募集
平和と書道展の作品募集
作品の規格は「市販の半紙・画仙紙または短冊」...

住宅用火災警報器設置していますか
消防法が改正され、戸建て住宅、店舗併用住宅、共同住宅に住宅用火災警報器の設置が義務となっています。

市議会
議長に上田登氏を選出
常任・特別委員会を構成
5月17日に開かれた市議会議員一般選挙後初めて市議会臨時会で正副議長や監査委員・各常任委員会委員などが決まりました。

廣野副市長を再任
任期は5月20日から4年
かれ、市議会は副市長に廣野信さん(62)を選任する人事案件に賛成多数で同意しました。

行政相談員の川崎さん受賞
5月18日、京都弥生会館で川崎眞佐昭さん(72)が全国行政相談員連合協議会会長表彰を受賞しました。

今月の

相談事業日程

なやみごと相談
6月13日 市役所会議室、27日 北部住民センター。午後1時30分～4時。人権啓発推進課(62-4343)

市民無料法律相談
6月20日(6月1日から電話予約) 7月4日(6月15日から電話予約) 午後1時30分～4時30分。市民相談室 人権啓発推進課(62-4343)

府民無料法律相談
6月18日 午後1時30分～4時30分、田辺地域総務室。6月15日から電話予約。田辺地域総務室(62-0173)

南部法律相談センター
毎週木曜日午後1時～5時、CIKビル(近鉄新田辺駅西)。40分5,250円、予約制。

京都弁護士会(075-231-2378) 発達相談
毎週月～金曜日午後1時30分～3時30分、田辺児童館。田辺児童館(63-1081)

育児相談
毎週月曜日午前9時～正午・午後1時～4時30分、普賢寺児童館。普賢寺児童館(65-0153)

すくすく子育て相談
電話相談＝毎週月～金曜日午前9時30分～午後4時 来所相談＝電話予約
地域子育て支援センター(62-1477)

家庭児童相談室
毎週月～金曜日午前9時～正午・午後1時～4時。
子ども福祉課(64-1377)
妊婦・乳幼児相談(赤ちゃんサロン) 6月7日 午前9時～10時30分、保健センター。
子ども福祉課(64-1377)

女性の相談室
6月7日・14日・21日 午後1時30分～4時30分、女性交流支援ルーム。
女性交流支援ルーム(65-3727)

女性のための法律相談
6月27日 午後1時30分～3時、女性交流支援ルーム。
女性交流支援ルーム(65-3727)

教育相談
午後0時30分～4時30分。予約制。普賢寺小・幼稚園で希望があれば、最寄りの小学校にお問い合わせください。

7日 桃園小(63-6335)
12日 三山木小(62-1055)
14日 田辺東小(62-4348)
薪小(63-2000)
19日 田辺小(62-0044)
21日 松井ヶ丘小(62-8888)
大住小(62-0046)
26日 草内小(62-0054)
電話による相談は教育相談専用電話(63-4488)へ。

消費生活相談
大学生を狙った悪質商法の被害が増加しています。お気軽に相談してください。
毎週月・水・金曜日午後1時30分～4時、市役所306会議室。
産業政策課(64-1319)

健康介護課(64-1335)
一般健康相談(成人対象) 毎週月曜日午前9時～11時、保健センター。保健師・栄養士による相談。予約制
6月4日 午後1時45分～3時30分、保健センター。医師による相談。予約制

社会福祉協議会(62-5447)
ふれあい相談室
毎週月～金曜日(祝日を除く)午前9時～午後4時、社会福祉センター。まずはお電話を。
心配ごと相談
6月5日・15日・25日 午後1時30分～4時、社会福祉センター。
心配ごと出張相談
6月11日 午前10時～正午、水取コミュニティセンター 20日 午後1時30分～4時、北部住民センター
高齢者等のための「これからのこと」相談
6月5日、薪公民館 29日、社会福祉センター
いずれも午前10時～正午。
司法書士法律相談
6月15日 午後1時30分～4時、社会福祉センター。予約制。
成年後見制度相談
6月11日 午後1時30分～4時、社会福祉センター。予約制。
弁護士無料法律相談
6月5日・25日 午後1時30分～4時、社会福祉センター。予約制。
土曜日なんでも相談
6月16日 午前10時～正午、社会福祉センター。予約制。
多重債務相談
6月29日 午後1時30分～4時、社会福祉センター。予約制。



指導を受けながらゲームを楽しむ子どもたち

高齢者 子ども グラウンド・ゴルフを楽しむ 世代間の交流

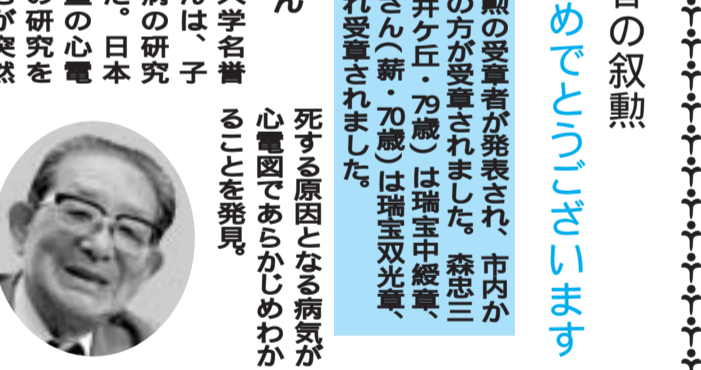
晴天に恵まれ、少し汗ばむ陽気となった5月26日、大住ふれあいセンターでグラウンド・ゴルフが行われ、子ども12人、大人3人が参加しました。

この催しは、子どもと高齢者の交流を深めようと、大住・山手南両老人会が中心となって開かれました。両老人会の指導者は10人。参加者は指導者から打ち方を教わり練習を開始。その後、4組に分かれてゲームを楽しみました。

初めてグラウンド・ゴルフを体験した子どもたちは、力加減がわからず苦労していましたが、8ホール回るうちに「コツがつかめた」と嬉しそうにしていました。

おじいさん、おばあさんと参加した繁村友香さん(9歳)と綾さん(6歳)の姉妹は「ボールが思う所に行かなくて難しかったけど、とても楽しかった」と話していました(=写真⑤)。

松井ヶ丘小 薪幼稚園 ゴーヤを植える 地球にやさしいグリーンカーテン



きょうたなべ環境市民 パートナリーシップのメンバーが、5月9日に松井ヶ丘小学校の児童と、17日に薪幼稚園の園児と、グリーンカーテンを作るためにゴーヤの植え付けを行いました。グリーンカーテンは、真夏の暑い日差しを吸収。蒸散作用により、葉から水分が出ることで建物や室内の温度上昇を抑えます。地球にやさしいグリーンカーテンに育つように、子どもたちが水やりをしています。

春の叙勲の受賞者が発表され、市内からは2人の方が受賞されました。森忠三さん(松井ヶ丘・70歳)は瑞宝中級章、末田彰助さん(薪・70歳)は瑞宝双光章をそれぞれ受賞されました。

死する原因となる病気が心電図であらかじめわかることを発見。

鳥根医科大学名誉教授の森さんは、子どもの心臓病の研究をされました。日本で初めて学童の心電図集団検診の研究をされ、子どもが突然

「自分がこのように書かせると思っていなかったのでも、驚きました。今までやってきたことが評価されて大変嬉しいです」と受賞の喜びを語る森さん。

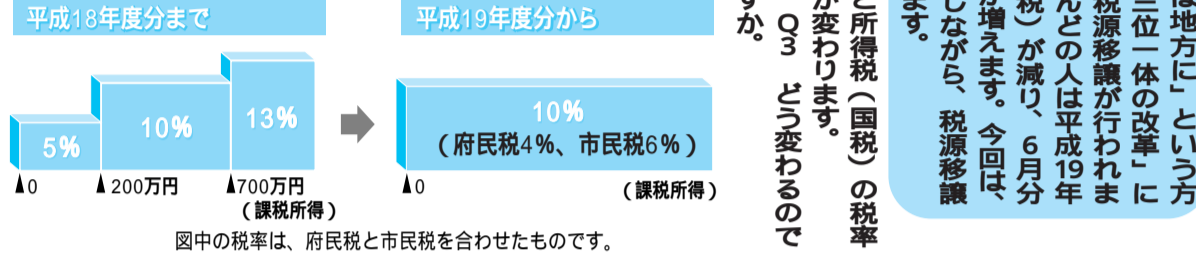
新しい学問の分野を切り開くには一人ではできない。共に研究し、協力してくれる人がいたら受賞できたと思う。とも語っていました。

末田彰助さんは本人の申し出により、紹介は控えさせていただきまし

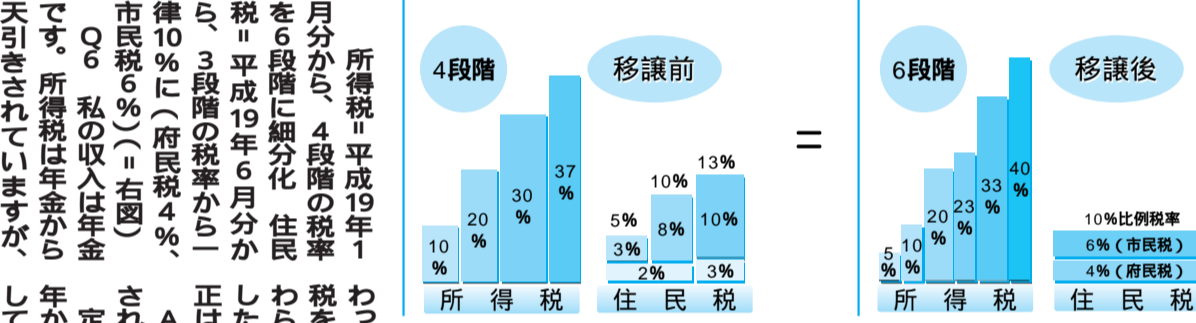
平成19年度から 住民税が大きく変わります

「地方にできることは地方に」という方針で進められてきた「三位一体の改革」により、国から地方への税源移譲が行われました。そのためほとんどの人は平成19年1月分から所得税(国税)が減り、6月分から住民税(地方税)が増えます。今回はよくある質問にお答えしながら、税源移譲について説明していきます。

Q1 なぜ変わるのか
と所得税(国税)の税率が変わります。Q2 2つ変わるのか
A1 地方分権を進めるため、国税(所得税)から地方税(住民税)へ税金が移し替えられるためです。
住民に身近な公共サービスの多くは地方自治体が行っていますが、地方の自主財源が少ないため、これまで国からの補助金や地方交付税に依存していました。税源移譲により自主財源を増やすことで、国の基準に達し、地域の事情や市民ニーズにあった事業・サービスを行うことができるようになります。



A2 住民税(地方税)と所得税(国税)の税率が変わります。Q3 2つ変わるのか
A1 地方分権を進めるため、国税(所得税)から地方税(住民税)へ税金が移し替えられるためです。
住民に身近な公共サービスの多くは地方自治体が行っていますが、地方の自主財源が少ないため、これまで国からの補助金や地方交付税に依存していました。税源移譲により自主財源を増やすことで、国の基準に達し、地域の事情や市民ニーズにあった事業・サービスを行うことができるようになります。



いつから税金が変わりますか。
A6 ほとんどの人は平成19年2月から天引きされる所得税が減り、6月からの住民税が増えます。
Q7 私は営業による収入を得ていますが、いつから税金が変わりますか。
A7 ほとんどの人は平成19年6月からの住民税が増え、同20年3月の確定申告(同19年分)から所得税が減ります。
Q8 税源移譲によって税率が変わっても、所得税と住民税を合わせた負担は変わらないことばかりでしたが、その他の税制改正はありますか。
A8 定率減税が廃止されます。定率減税とは、平成11年から景気対策の一環として導入された負担の

軽減措置のことです。近年の経済状況の改善で同年から廃止されます。Q9 定率減税の廃止はいつからどのように行われますか。
A9 所得税:平成18年1月分から税額の10%相当額を減税(12・5万円を限度)。同19年1月分から廃止。住民税:平成18年6月分から税額の7・5%相当額を減税(2万円を限度)。同年6月分から廃止。Q10 私は年金で生活していますが、平成19年から税源移譲や定率減税廃止によって、税金への影響があるのはいくらですか。
A10 平成17年1月1日現在、65歳以上の人で、前年の合計所得額が125万円以下の人に対し、平成18年度は税額の3分の2を減額、平成19年度は税額の3分の1を減額、平成20年度以降は、全額負担(非課税)となります。

水道週間
6月1日～7日

「水道がうるおす 日々の健やかさ」

広報紙に掲載の写真とあわせて、ご希望の方は市役所広報課(64-1320)へ

今月のお知らせ



43年ぶりに近畿で見つかった「レンリソウ」

市へのはがき・郵送での申し込みは、「〒610-0393 京田辺市田辺80 京田辺市役所 課」でお送りください。市ホームページは(http://www.kyotanabe.jp/)です。市教育委員会ホームページは(http://www.kyotanabe.ed.jp/)です。問合せ先は、問合せ先と申込先が同じ時はと表記しています。

お知らせ

平成19年商業統計調査調査票の記入はお済みですか。6月1日 から、調査員が調査票の受け取りのため、卸売業・小売業を営むみなさんの事業所に伺います。お手元の調査票に記入漏れがないかもう一度ご確認ください。調査票は、調査員証を携行している調査員にお渡しください。企画財政課 (64-1310)

健康福祉

児童手当現況届の提出を現在、児童手当を受給している人(公務員を除く)は、児童手当現況届を6月29日までに、こども福祉課へ提出してください。

これは、受給している人の前年所得や養育状況などを報告していただく大切な届です。この届の提出がない場合、6月からの手当が受給できないので、ご注意ください。なお、児童手当現況届は6月上旬に送付します。こども福祉課 (64-1376)

児童手当振り込みの確認 児童手当を現在、受給している人(公務員を除く)は、6月期分(2月～5月分)を6月8日～13日に振り込みますので、確認をしてください。こども福祉課 (64-1376)

すくすく子育て相談 府は、専門家による「すくすく子育て相談」を行います。子育ての悩みや不安を言葉に出して、気持ちを楽にしませんか?。平成20年3月までの毎月1水曜日(1月は9日)午後1時30分～4時30分。府山城北保健所 総合分室。心理カウンセラーによる相談。予約制。府山城北保健所 総合分室 (63-5745)

夏期くらしの資金貸付 社会福祉協議会では、「夏期くらしの資金」の申し込みを受け付けます。申込資格は、本市に住民登録をし、1年以上居住している世帯主で、くらしに必要な生活資金・療養資金などが一時的に必要な人。ただし、夏期または歳

末くらしの資金償還の済んでいない人や、市貸付金(生活更生資金など)や公的扶助(生活保護)を現在受けている人は申し込みめせん。7月2日～6日 午前9時～午後4時(正午～1時は除く)。1世帯10万円以内。実印持参。社会福祉協議会 (62-2222)

視覚障害者の料理教室 市は、視覚障害者を対象に料理教室を開きます。材料の下準備から、味付けまでみんなで分担しておこなっています。ボランティアや同じ障害を持つ人との交流しながら楽しいひとときを過ごしませんか。多くの人の参加をお待ちしています。6月15日 午前10時～午後1時30分、社会福祉センター。市内に在住する視覚に障害のある人。300円(材料費)。6月13日までに申し込み。府視覚障害者協会京田辺支部長・岡井 (65-3045) 社会福祉課 (64-1372)

ひだまりの会 6月26日 午後1時20分～3時、社会福祉センター。対象は、市内の高齢者。季節の歌や浦島太郎の劇をみなさん一緒に楽しめます。府立洛南寮の入所者との交流も行います。無料。6月21日までに申し込み。社会福祉協議会 (62-2222)

予防接種の日程

受付時間	13:30～14:30
場所	保健センター
問合せ先	こども福祉課 (64-1377)

種別	対象	日にち
BCG	生後3カ月～6カ月未満(3カ月健診と同日実施)	6月12日 6月26日

募 集

あさがお展出品者募集 文化協会と中央公民館は、あさがお展の出品者を募集します。8月5日 午前9時～午後1時、中央公民館。大輪・花容・あんどんづくり。8月1日までに申し込み。中央公民館 (62-2552)

社交ダンス会員募集 社交クラブは、会員を募集します。初級者も歓迎します。

毎週土曜日午前9時30分～10時45分、中部住民センター 毎週水曜日午後7時～8時15分、北部住民センター 講師はJDCプロ競技選手。入会金1,000円、月会費2,000円。社交クラブ・松本 (63-6292)

自衛官募集 2等陸・海・空士を募集します。応募資格...採用予定日の1日現在に18歳以上27歳未満で日本国籍を有し、自衛隊法第38条の欠格条項に該当しない人 採用時期...平成19年7月～8月 6月22日 まで受け付け。自衛隊京都地方連絡部宇治募集事務所 (44-7139)

イ ベ ント

留学生との交流会 京田辺国際交流協会は、同志社大学留学生との交流会を開きます。7月1日 午後2時～4時(受付開始は1時30分) 中央公民館。出身国(ドイツ、フィンランド、中国を予定)の紹介や自己紹介など。先着20人。無料。電話(土・日曜日を除く)かファクスに「留学生との交流会参加希望」氏名(ふりがな)住所、電話番号、年齢を書いて申し込み。受付開始は6月11日。京田辺国際交流協会事務局(市民参画課内、64-1314、64-1305)

かがやきが宇治を散策 京田辺女性ネットワークの会かがやきの健康福祉部会は、宇治観光ボランティアガイドの案内で「宇治散策」を行います。みなさん参加しませんか!。6月16日 午前9時30分～午後2時。午前9時30分に近鉄新田辺

図書館だより

中央図書館 65-2500 65-1222

おはなし会 6月2日 ...ギーギードア 9日 ...エンドウ豆の上のおひめさま 16日 ...小人の贈り物 20日 ...まんじゅうこわい 23日 ...うりひめ 27日 ...うさぎのかくれんぼ 30日 ...くぐられ狐 土曜日...午後3時～3時30分、水曜日...午後4時～4時30分。

ギャラリー 「わ」の絵てがみクラブ グループ合同展」：片岡昭二・順子=6月5日～10日 「ヴィジヤン第9回絵画展」：黒川京重=6月12日～17日 「有定義治(風景写真)個展」：有定義治=6月19日～24日 「一休ヶ丘自治会絵画サークル十彩の会」：松波弘子=6月26日～7月1日(6月29日を除く)

駅の一休さん銅像前に集合、午後2時に現地解散(予定)。散策場所は、平等院・宇治上神社・宇治神社・塔の島。先着25人。約1,500円(交通費・拝観料)、昼食代などは各自負担。6月13日 までに申し込み。雨天中止。京田辺女性ネットワークの会かがやき・奥西(62-1696)

郷土史会古文書を読む会 6月16日 午前9時30分～正午、社会福祉センター。講師は、ふるさとミュージアム山城の伊藤太さんと精華町教育委員会の中川博勝さん。300円。申込不要。郷土史会・岡山 (63-2244)

京田辺市いけばな協会展 6月16日・17日 午前9時30分～午後5時(17日は午後4時まで)。コミュニティホール。京田辺市いけばな協会・喜多 (62-0853)

市民公開講座 日本消化器病学会近畿支部は、市民公開講座を開きます。6月16日 午後1時～4時、関西医科大学附属枚方病院(枚方市)。生活習慣と消化器病をテーマとした講演。先着150人。無料。申込不要。関西医科大学附属枚方病院 (072-804-0101)

ハローワークでセミナー ハローワーク田辺はセミナーを開きます。履歴書・職務経歴書の書き方...6月1日、8日、15日、22日、29日の午前10時～10時50分、いずれも金曜日。早期再就職支援セミナー...6月6日、13日、20日、27日の午後4時～5時、いずれも水曜日。いずれも申込不要。気軽に参加してください。ハローワーク田辺 (65-8609)

映画会 今月は、「西部劇映画」の特集です。6月2日...明日に向かって撃て! 9日...シェーン 16日...許されざる者 23日...荒野の七人 30日...駅馬車 いずれも土曜日の午前10時30分から。

中央図書館北部分室 北部住民センター内 63-0499 63-7956

6月2日 ...学校こわい 9日 ...蘇民将来の物語 16日 ...七羽のカラス 23日 ...どこから、きこえてくるの? 27日 ...すてきなあまやどり 30日 ...かえるちゃんのおねしょ 7月7日 ...14ひきのせんたく 土曜日...午前11時～11時30分、水曜日...午後4時～4時30分。

中央図書館中部分室 中部住民センター内 64-8833 64-8820

6月13日...999ひきのきょうだい 20日...どこからきこえてくるの? いずれも水曜日、午後4時～4時30分。

留学生との交流会 京田辺国際交流協会は、同志社大学留学生との交流会を開きます。7月1日 午後2時～4時(受付開始は1時30分) 中央公民館。出身国(ドイツ、フィンランド、中国を予定)の紹介や自己紹介など。先着20人。無料。電話(土・日曜日を除く)かファクスに「留学生との交流会参加希望」氏名(ふりがな)住所、電話番号、年齢を書いて申し込み。受付開始は6月11日。京田辺国際交流協会事務局(市民参画課内、64-1314、64-1305)

かがやきが宇治を散策 京田辺女性ネットワークの会かがやきの健康福祉部会は、宇治観光ボランティアガイドの案内で「宇治散策」を行います。みなさん参加しませんか!。6月16日 午前9時30分～午後

2時。午前9時30分に近鉄新田辺駅の一休さん銅像前に集合、午後2時に現地解散(予定)。散策場所は、平等院・宇治上神社・宇治神社・塔の島。先着25人。約1,500円(交通費・拝観料)、昼食代などは各自負担。6月13日 までに申し込み。雨天中止。京田辺女性ネットワークの会かがやき・奥西(62-1696)

郷土史会古文書を読む会 6月16日 午前9時30分～正午、社会福祉センター。講師は、ふるさとミュージアム山城の伊藤太さんと精華町教育委員会の中川博勝さん。300円。申込不要。郷土史会・岡山 (63-2244)

京田辺市いけばな協会展 6月16日・17日 午前9時30分～午後5時(17日は午後4時まで)。コミュニティホール。京田辺市いけばな協会・喜

第8回 綴喜陸上競技大会 22日まで 参加者を募集 7月8日 午前10時から、山城総合運動公園陸上競技場(太陽ヶ丘)。対象は十分な健康管理のもと競技に支障がない人。市内に在住・通勤・通学している人は1種目300円(リレーは1チーム400円)、小学生は全種目無料。それ以外の人は、小学生1種目100円、中学生以上1種目500円(リレーは小学生1チーム400円、中学生以上1チーム800円)。6月22日 までに社会体育課の申込書に必要事項を書いて直接または電話・ファクス・メールで申し込み。社会体育課 (64-1394、64-1390、メールアドレス sports@kyotanabe.jp)

トラック

種目	部	門
50m	小学1～4年生	16～34歳 35歳以上
100m	小学5・6年生	中学生 16～34歳 35歳以上
400m	中学生	16～34歳 35歳以上
1500m	中学生	16～34歳 35歳以上
3000m	中学生男子	16～34歳 35歳以上
4×100m リレー	小学5・6年生	中学生 一般(16歳以上)

フィールド

種目	部	門
走り高跳び	小学5・6年生	中学生 16～34歳 35歳以上
走り幅跳び	小学4～6年生	中学生 16～34歳 35歳以上
砲丸投げ	中学生	16～34歳 35歳以上

世界が目にする指揮者 阪哲朗さん 夏のクラシック・コンサート 2007 木下美穂子さん

今年で10年目を迎える夏のクラシック・コンサート。世界が目にする指揮者・阪哲朗さんが、日本音楽コンクール第1位、日伊音楽コンクール第1位、イタリア声楽コンクール・シエナ大賞を相次いで受賞し、国内三大声

楽コンクールの「三冠王」として話題を呼んだマリ・ドンナ、木下美穂子さんとともに、歌劇をお楽しみします。日時「7月28日 午後2時から(開演は、午後1時30分) 場所「けいはんなプラザメインホール」

入場料(全席指定) 前売券:一般3千500円、学生2千円、当日券:4千円(前売りで完売した場合、当日券の販売はありません) 駐車場「無料」 問合せ先「実行委員会」 時「5時」 場所「精華

地球っこ講座 精華町とせいかぐろーバル社会を推進するネットワーク会議の共催で、 日時「6月24日 午後2時～5時」 場所「精華

国旗をつくるぞ 町交流ホール(精華町役場内) テーマ「国旗をつくるぞ」 国旗から世界が見える

講師「国際理解研究会」 申込方法「住所、氏名、年齢、電話番号を電話で伝え申し込みてください」 申込受付期間「平日の午前9時～正午と午後1時～5時」

夏の夜に楽しいひとときを!! 木津川市 七夕まつり行っ

室町時代から7月7日は、天王神社の夏祭り「ぎおんさん」が行われています。「この祭りは、京都八坂神社の祇園祭に由来し、無病息災を願うものである」と伝えられています。当日は、沿道を華やかに飾る笹飾りとともにメインストリートに並ぶ200軒近い夜店が七夕の夜を盛り上げます。今回



たくさんの人でにぎわう七夕まつり

ウィグル人 舞踊と音楽を披露 130人が異国への想いをはせる



5月20日に中央公民館で京田辺国際交流協会の総会記念行事として、「ウィグル人による民俗舞踊と音楽の調べ」が行われました。新疆ウイグル自治区という中華人民共和国の北東から来た8人のウイグルの人たちにより、華やかな踊り(写真)やラウワーブという蛇皮でできた楽器の演奏が披露されました。当日集まった130人の観客は遙か異国への想いをはせ、ひとときのシルクロードへの旅を楽しんでいるかのようでした。最後の踊りでは舞台から降り、観客も参加して国境を越えた交流を楽しみました。参加者からは「今度は、ぜひウイグルへ行ってみたい」という声があがっていました。

出演「阪哲朗/Conductor、木下美穂子/Soprano、アンサンブル、神戸/Orchestra」 曲目「ロッシニノ歌劇「ウィリアム・テル」 序曲、ヴェルディ/歌劇「トロヴァトーレ」より「アリア「穡やかな夜」ほか」 都合により公演内容の一部が変更になる場合がございます。予めご了承ください。

介護予防に『ピンピン教室』スタート 健康づくりのきっかけに

老人福祉センター「常盤苑」と「宝生苑」で65歳以上の人を対象にした介護予防教室「ピンピン教室」がスタートしました。いつもでも健康で過ごせる体づくりを目指し、5月から10月までの期間に10回シリーズで開きます。初日の5月16日には、18人が参加。講師の体育指導委員が、割り箸やナイロン袋を使って簡単にできる体操や体の動かし方を指導しました。同教室の参加者は、時に真剣な表情で、時に笑いながら健康づくりに取り組んでいました。また、6月からは、ピンピン教室調理編も5回シリーズでスタートします。



普賢寺川を美しく

5月13日、地域環境美化や青少年の育成などを目的に活動している「大和GREEN倶楽部」が、「普賢寺川クリーンキャンペーン」として、同川周辺の空き缶などのごみを拾い、汗を流しました(写真)。

約50人の参加者たちは、2時間をかけ、軽トラック3台分のごみを回収しました。

観光協会は、本市で晩年を過ごした「休和尚」にちなみ、「一休とんち大賞」を開催する。応募する部門は、「こぼなし」部、「エッセイ」部、「川柳」部(小中学生限定)です。部門の内容・応募規定は「こぼなし」部(風刺「や」と「ち」をきかせたもの)・原稿用紙1枚400字以内。フワフワ原稿は縦書きで、1行20字×20行以内。エッセイの部(「休」や「ん」に關かたいた愉快な話や困った話、ちよつとい話など)・原稿用紙2枚(800字)以内。フワフワ原稿は縦書きで、1行20字×40行以内。川柳の部(小中学生限定)・学校での出来事や日ごろ感じたことなど、テーマは自由・ハガキ、封書で、様式は自由です。応募方法「表紙に部門の別、作品タイトル(ふりがな)、住所(ふりがな)が、住所(ふりがな)・年齢・職業(川柳の部は、年齢・職業・学年)、電話番号、川柳の部は、川柳の部(小中学生限定)・電話番

一休とんち大賞

小中学生限定で川柳も

観光協会

「こぼなし」部(風刺「や」と「ち」をきかせたもの)・原稿用紙1枚400字以内。フワフワ原稿は縦書きで、1行20字×20行以内。エッセイの部(「休」や「ん」に關かたいた愉快な話や困った話、ちよつとい話など)・原稿用紙2枚(800字)以内。フワフワ原稿は縦書きで、1行20字×40行以内。川柳の部(小中学生限定)・学校での出来事や日ごろ感じたことなど、テーマは自由・ハガキ、封書で、様式は自由です。応募方法「表紙に部門の別、作品タイトル(ふりがな)、住所(ふりがな)が、住所(ふりがな)・年齢・職業(川柳の部は、年齢・職業・学年)、電話番号、川柳の部は、川柳の部(小中学生限定)・電話番

ブログってなあに？

初心者向け パソコン講習 受講しませんか

市民・産業・大学・行政をすすめている、京田政が連携して市内の情報、辺情報支援ネットワーク

研究会(たなベネット)は、パソコン講習会を行います。今回は、インターネットの楽しさを知ってもらうための講習です。受講者5人に1人の講師がつく親切でいい講習です。

講師は、同志社大学と同志社女子大学の学生で構成されIT普及活動を行っている、特定非営利活動法人 Kyoto Cottage です。

定員30人
参加費2千円
申込方法「市役所・北部住民センター」



現役大学生が親切に教えてくれます

申込先「きょうたなべ倶楽部」〒610-0032京田辺市奥戸久保37-64・6200、メールアドレス tanabe@tanabe2005@yahoo.co.jp
問合せ先「きょうたなべ倶楽部」今里0-10904・3710
電の場合は連絡先を録音してください

茶吉楽れぼ〜と

～京田辺玉露を守るため・未来の京田辺玉露の名匠を育てるため～

前回にも紹介しましたが、京田辺茶担い手育成塾はゴールデンウィーク最終日の5月6日、研修茶園で茶業品評会に出品する玉露の茶摘みイベントを開きました。イベントでは、茶摘み体験、玉露の手もみ見学、玉露の淹れ方教室、摘枝衣装の着付け、お茶の製造工程の見学などが行われ、参加者のみなさんに大変好評でした。塾生たちは、雨天にもかかわらず多くの参加者があったことを喜んでいました。また、来年は早めに募集を行い、さらに多くの参加をと話していました。問合せ先＝農政課(64-1362)

